

# Cahier de vacances Classe de seconde

## *Sciences économiques et sociales*



RÉGION ACADÉMIQUE  
HAUTS-DE-FRANCE

MINISTÈRE  
DE L'ÉDUCATION NATIONALE  
MINISTÈRE  
DE L'ENSEIGNEMENT SUPÉRIEUR,  
DE LA RECHERCHE  
ET DE L'INNOVATION



Ce cahier de vacances est conçu pour réviser les principales notions et mécanismes du programme de seconde, qui seront réexploitables ensuite en Première et Terminale.

Il est découpé par thèmes et chaque thème propose différentes rubriques :

- Un focus, c'est-à-dire un rappel de cours, sur les notions et mécanismes essentiels.
- Une activité pour réviser ces notions et mécanismes.
- Des exercices d'application concrets et ludiques.

Vous trouverez les corrigés des activités et exercices à la fin du cahier.

A vous de jouer !

## Table des matières

La démarche de l'économiste, du sociologue et du politiste .....	p 3
Comment l'entreprise produit-elle ? .....	p 5
Comment mesurer la richesse créée par une entreprise ? .....	p 8
Le PIB et ses limites .....	p 11
La croissance économique .....	p 13
Le marché et son équilibre .....	p 15
Les mécanismes autorégulateurs du marché .....	p 19
Les conséquences d'une taxe sur le marché .....	p 23
La socialisation .....	p 26
Les modes de scrutin .....	p 28
Des outils statistiques indispensables en SES .....	p 31
Corrigés .....	p 35

# La démarche de l'économiste, du sociologue et du politiste

## Focus sur les notions et mécanismes essentiels

La démarche des chercheurs en sciences sociales (économistes, sociologues, politistes) consiste à observer **scientifiquement** la société. Ils doivent veiller à éviter les jugements de valeur et les explications spontanées afin d'être les plus objectifs possibles.

Pour ce faire, ils réalisent des **enquêtes**. Il s'agit de partir d'une question qui oriente la recherche (exemple : les diplômes des parents influencent-ils la réussite scolaire des enfants ?) puis de collecter des **données** pour les analyser ensuite, avant de publier les résultats. Il existe deux manières (complémentaires) de collecter des données :

→ les enquêtes **quantitatives** reposent sur des données **statistiques**, recueillies en effectuant des **sondages** ou en se basant sur les grandes enquêtes menées par des instituts comme l'Insee par exemple.

→ les enquêtes **qualitatives** reposent sur **l'observation** ou **l'entretien**, lorsque la population étudiée est plus restreinte.

De plus, les chercheurs en sciences sociales ont recours à des **modèles**, c'est-à-dire des représentations simplifiées de la réalité permettant d'expliquer un problème posé (la notion de modèle ne doit pas être entendue au sens d'un idéal à atteindre). La construction d'un modèle repose sur des **hypothèses** concernant les comportements des individus étudiés ou encore les relations entre les variables étudiées.

Les enquêtes et les modèles peuvent permettre de dégager une **corrélation** entre les variables retenues, lorsqu'elles évoluent dans le même sens (corrélation positive) ou dans le sens inverse (corrélation négative). Il est possible que l'existence d'une corrélation implique celle d'une relation de **causalité** (c'est-à-dire une relation de **cause à effet** entre deux variables) mais ce n'est pas toujours le cas : la corrélation peut être simplement due au hasard ou à l'existence d'une variable cachée.

## Exercice 1 : Pour chaque proposition, sélectionnez la bonne réponse.

### 1) Les chercheurs en sciences sociales...

- a. sont des scientifiques qui ont pour objectif de comprendre la réalité économique et sociale
- b. aident les individus à améliorer leurs relations sociales
- c. travaillent dans le domaine des services à la personne

### 2) Une démarche objective signifie :

- a. ne pas perdre de vue l'objectif que l'on s'est fixé
- b. observer la société pour dire ce qui doit changer
- c. être neutre dans l'analyse des faits observés

### 3) Les enquêtes qualitatives :

- a. sont pratiques à réaliser auprès d'un très grand échantillon d'individus
- b. consistent à mener des entretiens ou des observations sur le terrain
- c. sont de meilleure qualité que les enquêtes quantitatives

### 4) Lorsque les chercheurs en sciences sociales construisent un modèle, c'est pour :

- a. donner un idéal à atteindre
- b. simplifier la réalité car celle-ci est complexe à appréhender
- c. collecter des données

5) Réaliser un sondage pour connaître les intentions de vote des Français aux élections municipales correspond à :

- a. une enquête qualitative
- b. une enquête quantitative
- c. un modèle

6) Se faire embaucher en tant qu'hôte de caisse pour étudier scientifiquement les conditions de travail des salariés de la grande distribution correspond à :

- a. une enquête qualitative
- b. une enquête quantitative
- c. un modèle

**Exercice 2 : Pour chacune des corrélations suivantes, indiquez s'il s'agit d'une causalité, d'une coïncidence ou s'il y a une variable cachée (précisez laquelle dans ce cas).**

	Causalité	Coïncidence	Variable cachée
Plus le prix des pommes baisse, plus leur demande augmente.			
Plus la consommation de chocolat augmente dans un pays, plus le nombre de prix Nobel augmente.			
Plus on consomme de la margarine, plus le taux de divorce augmente aux Etats-Unis.			
Plus le nombre de vente de pelles à déneiger augmente, plus les fermetures (temporaires) d'écoles augmentent.			
Plus le revenu est important, plus l'espérance de vie est élevée.			
Dans les régions où les ventes de lunettes de soleil sont fortes, les ventes de glaces sont élevées.			
Plus la taille des pieds est grande, moins il y a de fautes d'orthographe dans les dictées.			

## Comment l'entreprise produit-elle ?

### Focus sur les notions et mécanismes essentiels

Pour produire des biens et services, il faut combiner des **facteurs de production**. Ces derniers sont composés du **travail**, du **capital**, des **ressources naturelles** et de la **technologie**.

La **combinaison productive** désigne la manière dont les facteurs de production travail et capital sont utilisés pour réaliser la production. Pour choisir cette combinaison, les organisations productives ont un objectif d'efficacité : elles cherchent à obtenir un niveau de production en minimisant les coûts de production.

Le perfectionnement de la technologie, grâce au **progrès technique**, permet de produire davantage et plus efficacement. Il en va de même pour la hausse de la qualification des travailleurs qui découle d'une hausse du **capital humain**.

### Révisez les notions

#### 1) Reliez chaque terme à sa définition :

- |                        |   |   |  |
|------------------------|---|---|--|
| Facteur capital        | • | • | Quantité de travail et de capital utilisée pour produire   |
| Facteur travail        | • | • | Ressources nécessaires pour produire   |
| Facteurs de production | • | • | Richesses issues de la nature, renouvelables ou épuisables   |
| Combinaison productive | • | • | Ensemble des activités humaines permettant la production   |
| Ressources naturelles  | • | • | Ensemble des savoirs et savoir-faire des individus, valorisables économiquement.   |
| Technologie            | • | • | Ensemble des biens et services utilisés pour produire. Il se compose du capital fixe (biens d'équipement) et du capital circulant (biens et services incorporés dans le processus de production) |
| Capital humain         | • | • | Ensemble des innovations permettant d'améliorer l'utilisation des facteurs de production   |

2) Vous souhaitez ouvrir une pizzeria en face du lycée. De quels facteurs de production avez-vous besoin pour produire vos pizzas ? Donnez un exemple pour chaque type de facteur de production.

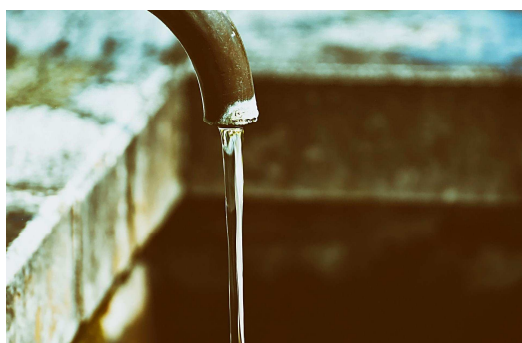
3) Les images suivantes représentent une partie des facteurs de production qu'utilise un coiffeur pour produire. Associez chacune de ces images à un type de facteur de production.



Des ciseaux



Un coiffeur



De l'eau



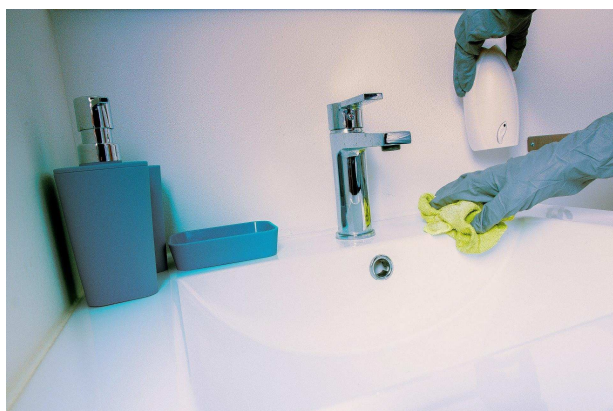
Des cartons



De l'électricité



Des fauteuils



Du personnel de nettoyage



Du shampooing

## Exercice 1

Pour produire un nouveau bien, quatre ingénieurs proposent chacun leur solution.

	Nombre d'heures de travail	Nombre de machines utilisées
Ingénieur Dupont	100	10
Ingénieur Durand	80	15
Ingénieur Martin	100	12
Ingénieur Paul	50	20

1) Si l'heure de main d'œuvre coûte 10 euros et que la machine coûte 180 euros, chiffrez le coût de chaque combinaison productive.

	Coût du facteur travail	Coût du facteur capital	Coût des facteurs de production
Ingénieur Dupont			
Ingénieur Durand			
Ingénieur Martin			
Ingénieur Paul			

2) Quelle combinaison sera retenue ? Pourquoi ?

3) Pouvez-vous éliminer l'une des combinaisons avant même de faire les calculs ? Pourquoi ?

## Exercice 2

Un supermarché hésite à installer des caisses automatiques. Les caisses automatiques sont plus chères que les caisses traditionnelles, mais elles permettent de réduire le nombre de caissiers à embaucher.

L'option A représente une combinaison productive associant 8 caissiers (facteur travail) et 8 caisses traditionnelles (facteur capital).

L'option B représente une combinaison productive associant 1 caissier (facteur travail) et 8 caisses automatiques (facteur capital).

	Nombre de caissiers	Coût mensuel d'un salarié	Nombre de caisses	Coût mensuel de la caisse	Coût de la combinaison productive
Combinaison 1 (caisse traditionnelle)	8	1 700€	8	1 000€	
Combinaison 2 (caisse automatique)	1	1 700€	8	10 000€	

1) Rappelez ce qu'est la technologie. Quelle forme prend-elle dans cet exemple ?

2) Calculez le coût des deux combinaisons productives possibles.

3) Quelle combinaison le supermarché choisira-t-il ?

## Comment mesurer la richesse créée par une entreprise ?

### Focus sur les notions et mécanismes essentiels

La production est en grande partie réalisée par les **entreprises**. La vente de cette production sur le marché représente le **chiffre d'affaire**. Afin d'évaluer la richesse réellement créée par l'entreprise, il faut déduire du chiffre d'affaires les biens et services que l'entreprise a acheté à d'autres entreprises pour réaliser sa production (appelés les **consommations intermédiaires**). Cette richesse désigne la **valeur ajoutée**.

La valeur ajoutée permet de rémunérer l'ensemble des acteurs qui ont participé directement ou indirectement à la production. La production est en effet obtenue par les **facteurs de production** (travail et capital) qu'il convient de rémunérer, ainsi que d'autres acteurs comme l'**Etat**, auquel l'entreprise verse des impôts. La part de la valeur ajoutée qui revient à l'entreprise, déduction faite de ces charges, est le **bénéfice**.

### Réviser les notions

1) Répondez par vrai ou faux aux affirmations suivantes, puis justifiez votre réponse.

	Vrai ou faux ?	Justification
La richesse réellement créée par une entreprise se mesure par le chiffre d'affaire.		
La valeur ajoutée se calcule en multipliant le prix de vente par les quantités vendues.		
Le bénéfice correspond à ce qui revient à l'entreprise une fois payés l'ensemble des coûts liés à la production.		
Le bénéfice d'une entreprise peut diminuer alors même que son chiffre d'affaires augmente.		

2) Complétez le schéma suivant :

.....  
(prix \* quantité vendue)

—

.....  
.....  
(Biens et services détruits ou transformés au cours de la production, achetés à d'autres producteurs)

=

.....  
.....

Autres coûts de production

.....  
(VA - charges)

## Exercice 1

### Consommations intermédiaires entrant dans la composition d'un sac à dos vendu 50€



- 1) Quel est le chiffre d'affaires réalisé pour la vente d'un sac à dos ?
- 2) A combien s'élèvent les consommations intermédiaires ?
- 3) Calculez la valeur ajoutée pour la production de ce sac à dos.
- 4) Sur chaque sac produit, les coûts s'élèvent à 6 euros. Quel est donc le bénéfice réalisé sur la production d'un sac à d'eau ?

## Exercice 2

Un food-truck ouvre à proximité du lycée. Son objectif est de vendre des sandwiches, salades, soupes et pâtisseries aux étudiants afin de réaliser un profit. Voici le bilan de sa première année :

Ventes sur l'année	Consommations intermédiaires	Autres coûts
Soupes : 40 000€	Ingrédients: 35 000€	Salaires : 15 000€
Salades : 25 000€	Carburant, gaz etc. : 6 000€	Impôts : 3 000 €
Sandwichs : 30 000 €	Place de parking : 8 000€	Intérêts : 4 500 €
Pâtisseries : 30 000 €	Emballages divers : 6 000€	

- 1) Quel chiffre d'affaires a été réalisé la première année ?
- 2) Quel est le montant la valeur ajoutée cette année ?
- 3) Quel est le montant du bénéfice cette année ?

## Le PIB et ses limites

### Focus sur les notions et mécanismes essentiels

Le **PIB** (produit intérieur brut) est un indicateur qui permet de mesurer la production de **richesses** créées par tous les producteurs (entreprises, administrations publiques, associations) sur le **territoire national**. Pour le calculer, il faut faire la somme des **valeurs ajoutées**.

Le PIB français ne mesure pas uniquement la richesse créée par les Français sur le territoire national : il prend en compte l'ensemble des unités économiques résidentes. Par exemple, la production de l'usine Toyota à Valenciennes contribue au PIB français. Par contre, la production d'une entreprise française dans un pays étranger n'entre pas en compte dans le calcul du PIB français.

Le PIB est un indicateur très utile pour mesurer la production totale d'un pays et faire des comparaisons dans le temps et dans l'espace. Mais c'est un indicateur **imparfait**, pour plusieurs raisons :

- il s'agit d'un indicateur global qui peut dissimuler de fortes **inégalités de revenus** au sein d'un pays : ce n'est pas parce qu'un pays est riche globalement que cette richesse est également répartie entre les habitants.
- il ne prend pas en compte l'impact négatif de certaines productions sur **l'environnement** (exemple : une marée noire fait augmenter le PIB car elle nécessite des opérations de nettoyage qui donnent lieu à des paiements)
- il ne prend pas en compte certaines activités qui sont **pourtant créatrices de richesses** (exemple : le bénévolat).

### Réviser les notions

#### Vrai ou faux ? Lorsque c'est faux, expliquez pourquoi.

1) Le PIB est la somme des chiffres d'affaires de tous les producteurs sur le territoire national.

Vrai

Faux

2) La production de l'entreprise française Total au Sénégal entre en compte dans le PIB français.

Vrai

Faux

3) Les opérations de nettoyage suite à l'incendie de l'usine de produits chimiques Lubrizol à Rouen a fait augmenter le PIB.

Vrai

Faux

4) L'entretien de son jardin pour sa consommation personnelle fait augmenter le PIB.

Vrai

Faux

## Exercice 1 : Sur le calcul du PIB

Imaginons un pays composé de trois producteurs uniquement. Jacques produit de la farine, Leïla produit du pain et Louise produit des sandwiches. Leïla achète la farine de Jacques pour produire son pain, et Louise achète le pain de Leïla pour produire ses sandwiches.

	Jacques (farine)	Leïla (pain)	Louise (sandwichs)	Total
Chiffre d'affaires	2 000 €	4 500 €	8 000 €	14 500 €
Consommations intermédiaires	0 €	2 000 €	4 500 €	6 500 €
Valeur ajoutée	2 000 €	...	...	...

Inspiré de Paul Krugman et Robin Wells, 2016

1) Pourquoi l'addition des chiffres d'affaires de ces trois producteurs surestime la valeur de la production de ce pays ?

2) Calculez le PIB de ce pays.

## Exercice 2 : Une limite du PIB

	Arabie Saoudite	Islande
PIB par habitant ( = PIB ÷ nombre d'habitants)	59 014 €	57 551 €
Part du revenu national des 10% les plus aisés	62,2%	26,3 %

Source : World inequality database, 2016.

1) Comparez le PIB par habitant entre l'Arabie Saoudite et l'Islande.

2) Complétez cette phrase.

En 2016, selon ..... , les 10 % les plus aisés détenaient à eux seuls ..... du revenu national en Arabie Saoudite. Les 90% restants se partageaient ..... du revenu national.

3) A l'aide du tableau, illustrez l'affirmation suivante : *les richesses sont réparties de façon plus égalitaire en Islande qu'en Arabie Saoudite.*

4) Complétez ce texte avec les mots suivants (attention, tous les mots ne sont pas à placer) : égalités, inégalités, également, inégalement, somme, moyenne, différent, similaire

L'Arabie Saoudite et l'Islande ont un niveau de PIB par habitant ..... mais les richesses sont bien plus ..... réparties en Arabie Saoudite. Le PIB par habitant est une ..... qui lisse les écarts de revenus entre les plus riches et les plus pauvres au sein du pays. C'est un indicateur qui peut donc dissimuler de fortes ..... de revenus.

# La croissance économique

## Focus sur les notions et mécanismes essentiels

La **croissance économique** est la hausse de la production globale de biens et services sur un territoire. Elle est calculée à partir du **taux de variation** du PIB entre deux années (ou deux trimestres). Par exemple, pour déterminer la croissance économique en 2019 par rapport à 2018, on calcule :

$$\frac{\text{PIB année 2019} - \text{PIB année 2018}}{\text{PIB année 2018}} * 100$$

La croissance économique est un phénomène économique récent puisqu'il faut attendre la seconde moitié du **19<sup>ème</sup> siècle** et le début de la **révolution industrielle** pour que le PIB mondial commence à augmenter, en Angleterre puis dans d'autres pays européens et au Japon.

→ de 1850 à 1930, la croissance économique mondiale est autour de 2 % par an en moyenne. La première Guerre Mondiale et la crise de 1929 affectent considérablement la croissance.

→ à partir de la fin de la seconde Guerre Mondiale jusqu'en 1973 (premier choc pétrolier), c'est la période des "Trente Glorieuses", caractérisée par une croissance économique importante, entre 4 et 7% par an.

→ à partir de 1973, la croissance économique ralentit. Depuis 2015, elle est autour de 3 % par an d'après la Banque mondiale.

Cette croissance a toutefois été très inégale selon les continents et les pays.

La croissance économique présente des **limites**, notamment écologiques. La hausse de la production (et de la consommation) de biens et services entraîne une **surexploitation** des ressources naturelles (exemples : eau, pétrole, sable, poissons...), une **pollution** de l'air, de l'eau et des sols ainsi qu'une production massive de **déchets**. La croissance économique contribue au **changement climatique** : en effet, elle s'est accompagnée d'une hausse de l'utilisation d'hydrocarbures (pétrole, charbon...) pour la production d'énergie (afin de faire fonctionner les machines, de se déplacer, de se chauffer...), provoquant une forte augmentation de l'émission de gaz à effet de serre.

## Réviser les notions

### Pour chaque phrase, choisissez la proposition exacte.

- 1) La croissance économique a commencé à décoller [aux alentours de 1850 / aux alentours de 1950].
- 2) Les "Trente Glorieuses" désignent une période de [faible / forte] croissance économique.
- 3) L'évolution historique de la croissance économique [a été la même / n'a pas été la même] partout dans le monde.
- 4) Il existe une corrélation [positive / négative] entre la croissance économique et l'émission de gaz à effet de serre, [avec / sans] lien de causalité.

## Exercice 1 : Déterminer un taux de croissance

Voici des données concernant un pays fictif.

	2016	2017	2018	2019
PIB (en milliards d'euros)	1 800	1 835	1 848	1 900
Croissance annuelle		1,9 %	...	...

- 1) Faites une phrase donnant la signification de la donnée en rouge.
- 2) Complétez le tableau en effectuant les calculs nécessaires.
- 3) Au cours de quelle période...
  - a. la croissance économique a été la plus forte ?
  - b. la croissance économique a ralenti ?

## Exercice 2 : Les limites écologiques de la croissance

Complétez le schéma suivant.



## Le marché et son équilibre

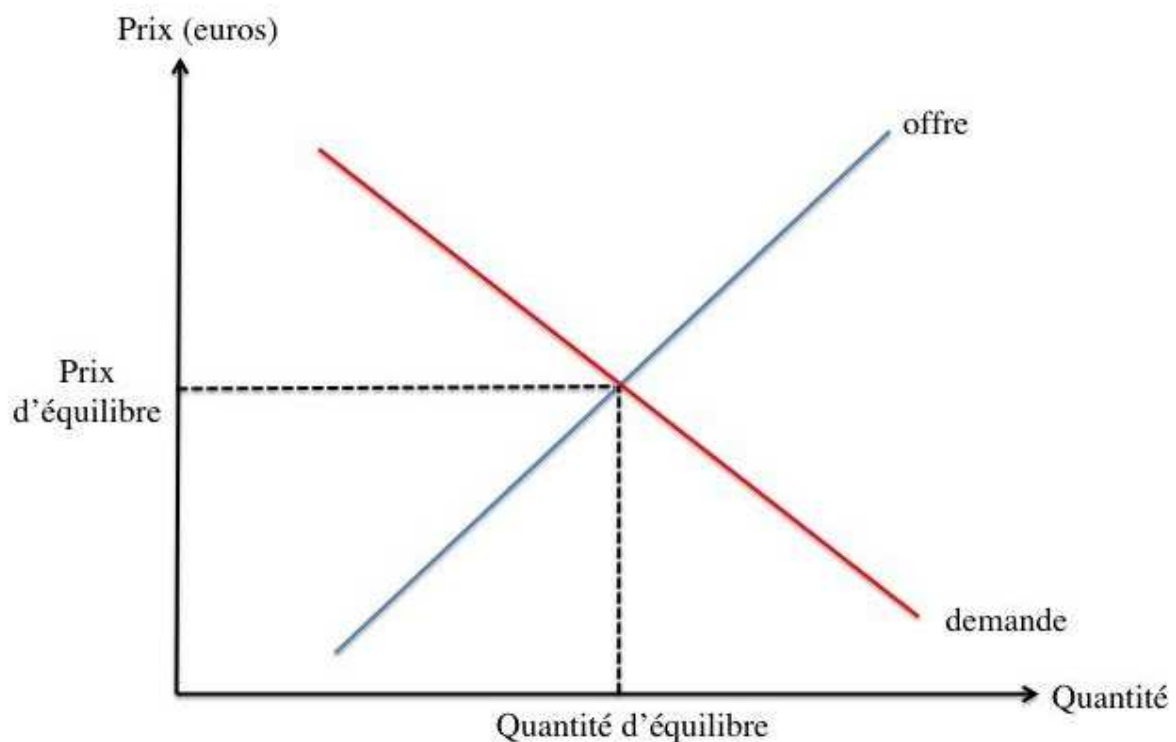
### Focus sur les notions et mécanismes essentiels

S'il existe une grande **diversité de marchés** (marché du travail, marché de l'automobile, marché aux fleurs etc.), tous partagent certaines caractéristiques qui permettent aux économistes d'en analyser le fonctionnement.

Le **marché** se définit comme un lieu de rencontre entre une **demande** et une **offre** dans le but de réaliser un **échange** à un certain prix. La **demande individuelle** représente la quantité de produits qu'un consommateur est prêt à acquérir pour chaque niveau de prix. L'**offre individuelle** représente la quantité de produits qu'un producteur est prêt à vendre pour chaque niveau de prix. **La demande et l'offre de marché** désignent la somme de toutes les demandes et offres individuelles pour chaque niveau de prix.

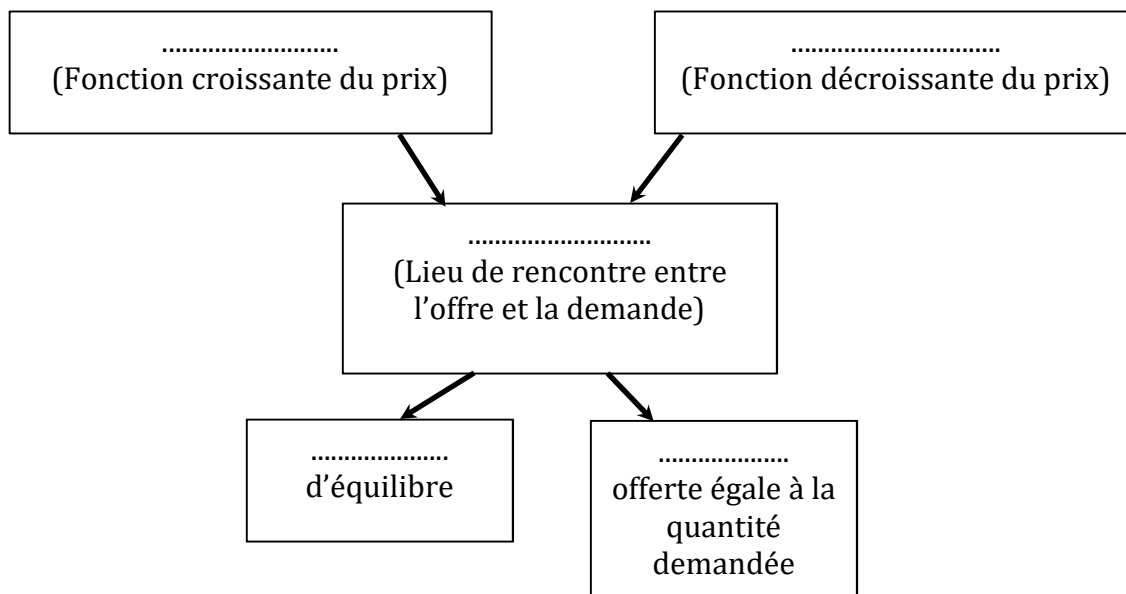
L'offre et la demande réagissent différemment aux **évolutions des prix**. Une baisse des prix conduit les acheteurs à accroître leur demande et les vendeurs à baisser leur offre. A l'inverse, plus le prix d'un bien ou d'un service est élevé et plus les quantités demandées sont faibles et plus les quantités offertes sont importantes. L'**équilibre de marché** est atteint lorsque pour un prix donné, l'offre et la demande sont égales. Ce prix est le **prix d'équilibre**.

Les courbes d'offre et de demande permettent de représenter graphiquement les **fonctions d'offre et de demande** ainsi que l'**équilibre du marché**.



## Réviser les notions

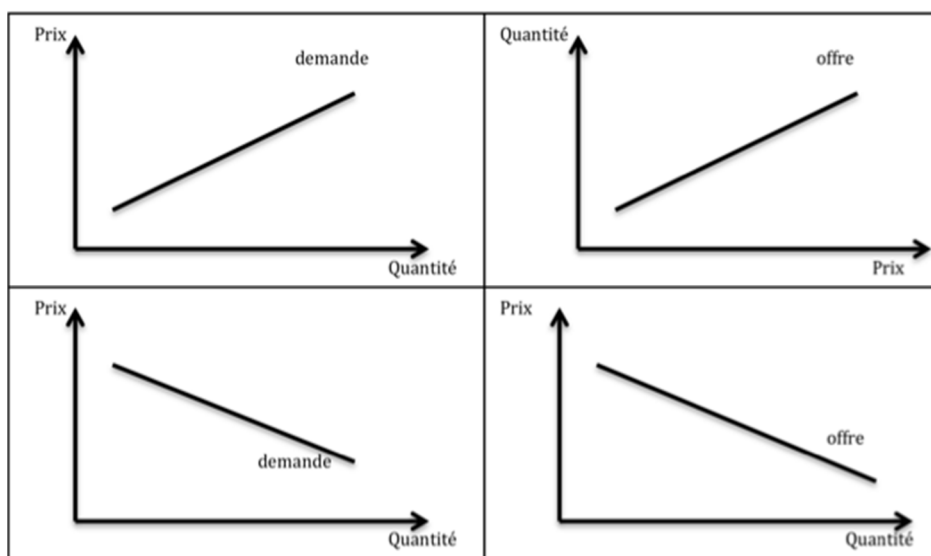
1) Complétez le schéma suivant :



2) Complétez le tableau suivant avec les termes « augmente » et « baisse » :

	La quantité demandée ...	La quantité offerte ...
Le prix du café augmente de 2€		
Le prix du pétrole diminue de 3%		
Le prix du cacao est multiplié par 2		

3) Retrouvez la seule représentation graphique correcte. Quelles sont les erreurs commises dans les autres représentations ?

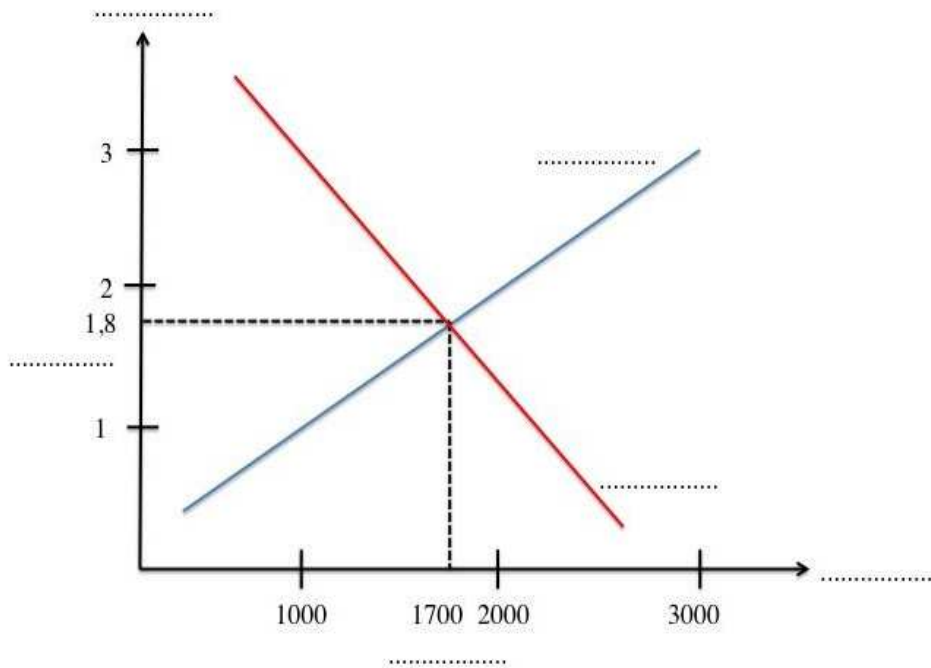


## Exercice 1

Voici l'offre et la demande sur le marché de la salade :

..... (en kg)	..... (en kg)	Prix (en euros)
2000	600	3
1500	1200	2
1400	1400	1,8
1000	2200	1
500	3000	0,8

En voici la représentation graphique :



- 1) Retrouvez la colonne associée à l'offre et la colonne associée à la demande sur le tableau et complétez-le.
- 2) Complétez les pointillés sur le graphique.
- 3) Quel est l'équilibre sur le marché de la salade ?

## Exercice 2

6 acteurs économiques opèrent sur un marché : A, B, C, D, E et F. On dispose des informations suivantes sur le comportement de chacun de ces acteurs :

Prix du produit (en euros)	Intentions d'achat et de vente selon le niveau de prix					
	Acteur A	Acteur B	Acteur C	Acteur D	Acteur E	Acteur F
50	70	100	400	100	200	100
60	90	70	250	130	180	130
70	110	50	300	200	150	190
80	140	40	180	230	130	230
90	190	30	150	250	120	280

1) Parmi les 6 acteurs, lesquels sont offreurs ? Lesquels sont demandeurs ?

2) Complétez le tableau ci-dessous en calculant l'offre et la demande à partir des offres et demandes individuelles.

Prix (euros)	Demande	Offre
50		
60		
70		
80		
90		

3) Quel est le prix d'équilibre sur ce marché ? Quelle est la quantité échangée ?

4) Représentez graphiquement ce marché.

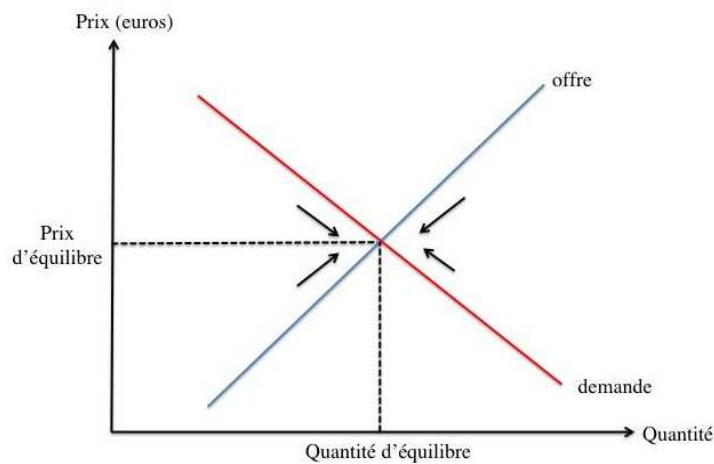
# Les mécanismes autorégulateurs du marché

## Focus sur les notions et mécanismes essentiels

Sur un marché, il existe toujours un niveau de prix qui équilibre la quantité offerte et la quantité demandée.

Si le **prix de marché** n'est pas un **prix d'équilibre**, le marché est en situation de **déséquilibre**. Un prix supérieur au prix d'équilibre provoque un **excédent**. Cela signifie que la quantité offerte est supérieure à la quantité demandée. Les offreurs ne parviennent pas à écouler toute leur production. À l'inverse, un prix inférieur au prix d'équilibre conduit à une **pénurie**. Dans cette situation, la quantité demandée est alors supérieure à la quantité offerte. La production n'est pas suffisante pour satisfaire le désir d'achat de tous les consommateurs.

Les **mécanismes autorégulateurs** du marché désignent les **ajustements de prix** qui permettent de rééquilibrer l'offre et la demande. Tandis qu'une situation de pénurie tire le prix à la hausse, une situation d'excédent ramène le prix à la baisse.

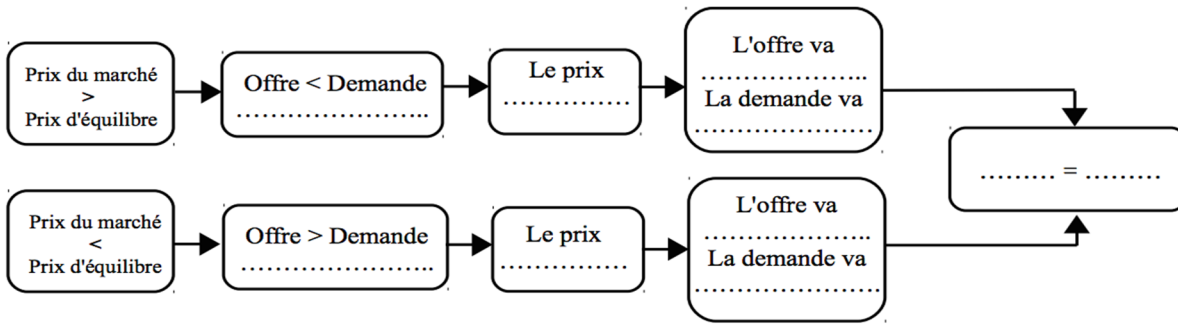


## Réviser les notions

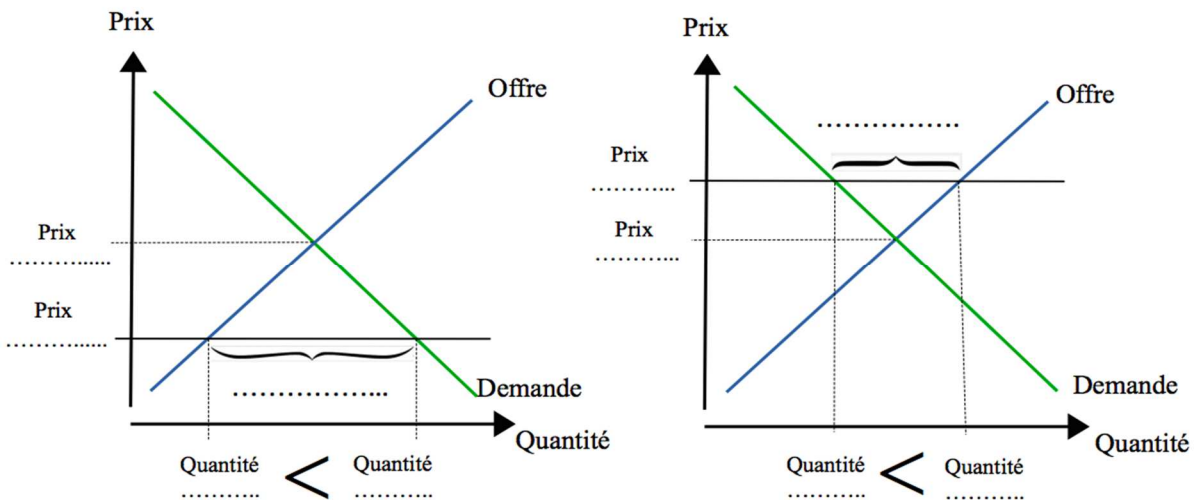
1) Reliez les termes entre eux :

- |                    |   |  |
|--------------------|---|--|
|                    |   | <ul style="list-style-type: none"><li>• Quantité offerte &lt; quantité demandée</li></ul>                                      |
| Excédent de marché | • | <ul style="list-style-type: none"><li>• Prix &gt; prix d'équilibre</li></ul>   |
| Pénurie de marché  | • | <ul style="list-style-type: none"><li>• Quantité offerte &gt; quantité demandée</li><li>• Prix &lt; prix d'équilibre</li></ul> |

2) Complétez le schéma avec les termes suivants : augmente / offre / excédent / baisse / pénurie / demande / augmenter (x2) / diminuer (x2)

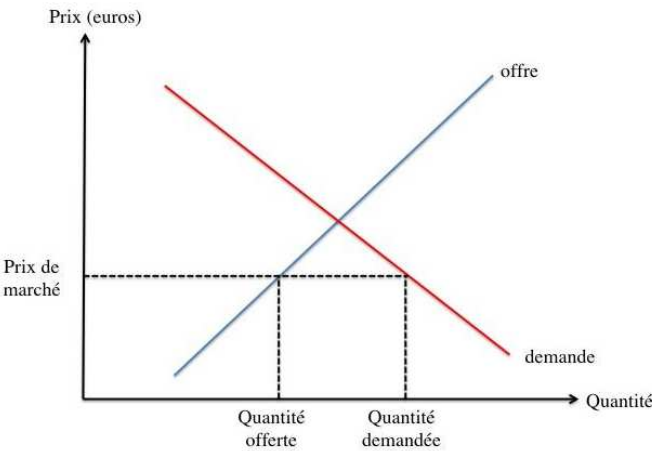
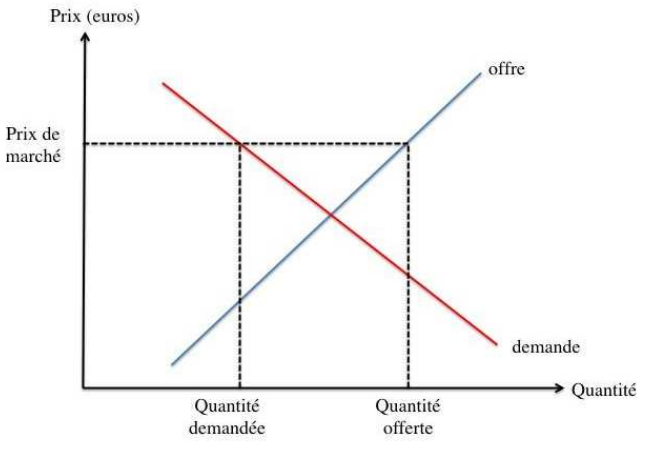


3) Complétez le graphique avec les bons termes : prix trop élevé ; prix trop bas ; pénurie ; excédent ; offerte (x2) ; demandée (x2), d'équilibre (x2)



## Exercice 1

Complétez le tableau suivant :

	Type de déséquilibre (pénurie / excédent)	Réaction du prix de marché (le prix baisse / le prix augmente)
Pendant la Saint Valentin, impossible de trouver des roses chez aucun fleuriste !		
Cet hiver, les producteurs de pommes de terre se sont retrouvés avec des montagnes en trop dans leurs hangars		
		
Paul a ouvert une pizzeria devant le lycée mais il n'a aucun client !		
Pendant la canicule de l'été dernier, impossible de trouver des glaces à la plage		
		

## Exercice 2

Sur le marché des pêches, les offres et les demandes se répartissent de la manière suivante :

Prix du kg de pêches (en euros)	Offre de pêches (en centaines de kg)	Demande de pêche (en centaines de kg)
2	4	16
4	8	14
6	12	12
8	16	10
10	20	8

- 1) Représentez graphiquement l'offre et la demande sur le marché des pêches.
- 2) Quel est l'équilibre sur ce marché ?
- 3) Quel serait la conséquence d'un prix fixé à 2 € le kg de pêches ?
- 4) Comment les mécanismes autorégulateurs du marché peuvent-ils permettre de résorber ce déséquilibre ?

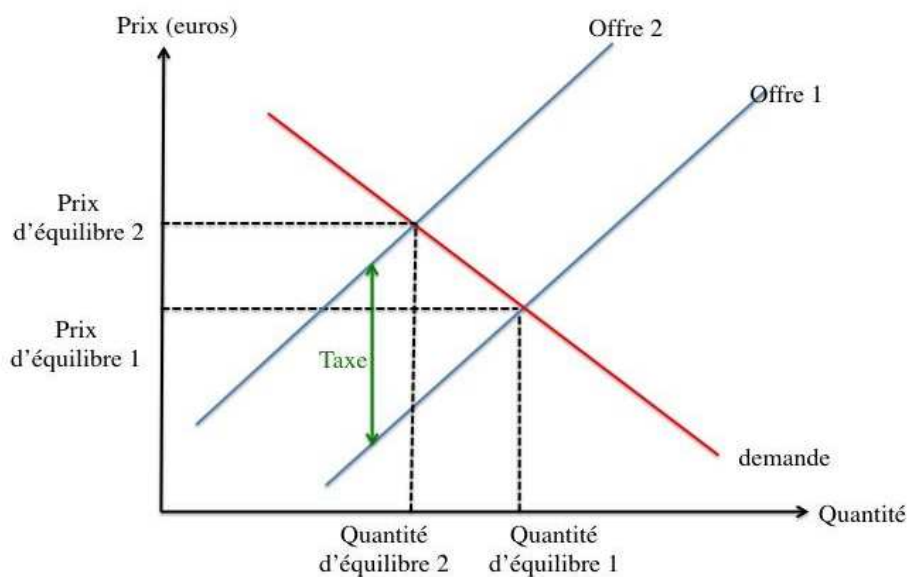
## Les conséquences d'une taxe sur le marché

### Focus sur les notions et mécanismes essentiels

Lorsque l'Etat lève une **taxe** sur un bien ou un service, l'**équilibre du marché** se modifie. Si l'objectif des autorités publiques est de lutter contre les effets indésirables d'un produit (sur la santé, l'environnement etc.), il s'agit d'une **taxe comportementale**. Elle est mise en place pour inciter les agents économiques à modifier leur comportement.

L'introduction de la taxe augmente mécaniquement le prix du produit et entraîne potentiellement un ralentissement de la consommation de ce dernier, dans la mesure où la demande est une fonction décroissante du prix. Ainsi, le **nouvel équilibre** se caractérise par un **prix plus élevé** et une **quantité échangée plus faible**.

L'impact d'une taxe sur le marché peut être représenté graphiquement. En effet, une taxe qui pèse sur les vendeurs entraîne un **déplacement de la courbe d'offre vers la gauche**, selon le montant de la taxe.



### Réviser les notions

1) Complétez le texte à trous avec les termes suivants : *réduire* ; *augmentation* ; *diminue* ; *producteur* ; *consommateur* ; *inférieure*

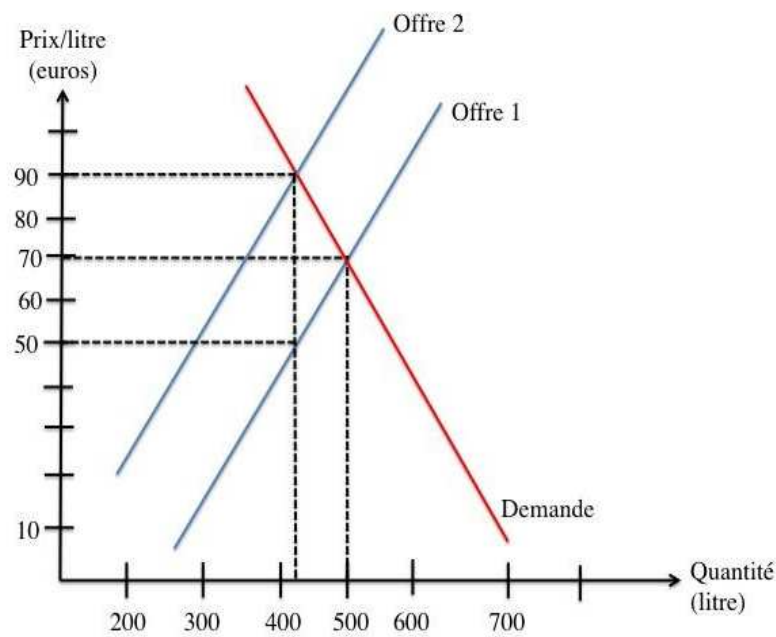
L'introduction d'une taxe conduit à une ..... du prix pour le consommateur. Par conséquent, la demande ..... et les producteurs vont devoir ..... leur niveau de production. On constate qu'à cette nouvelle quantité échangée correspond un nouveau prix reçu par le producteur ..... au prix d'équilibre. Le montant de la taxe est la différence entre le prix payé avec la taxe par le ..... et le prix reçu par le .....

2) La taxe conduit à (cochez les deux bonnes réponses) :

- une hausse du prix payé par les consommateurs
- une baisse du prix payé par les consommateurs
- une hausse de la quantité échangée
- une baisse de la quantité échangée

## Exercice 1

L'Etat instaure une taxe visant à lutter contre l'utilisation d'un pesticide dangereux pour la santé et l'environnement. Voici une représentation graphique du marché de ce pesticide avant et après la taxe :



- 1) À combien s'élève le prix d'équilibre avant l'instauration de la taxe ? Quelle est la quantité échangée pour ce prix ?
- 2) Estimez graphiquement le montant de la taxe.
- 3) Estimez graphiquement le prix et la quantité d'équilibre après la taxe.
- 4) Quel est l'effet de la taxe sur le prix et la quantité d'équilibre ? Cela correspond-il à l'objectif de l'Etat ?

## Exercice 2

En 2018, le parlement a voté la modification de la taxe sur les boissons sucrée dite « taxe soda ». Le principe ? Plus une boisson est sucrée, plus elle est taxée. Le but est de tenir compte précisément de la quantité de sucre ajoutée dans les sodas. Cette modification de la loi est intervenue suite au rapport de l'OMS (Organisation Mondiale de la Santé) de 2015, soulignant la nécessité de réduire l'apport de sucres ajoutés dans les boissons afin de limiter l'obésité et les maladies associées (diabète, cancer etc.). Le but de cette loi est d'obliger les producteurs de soda à réduire la teneur en sucre de leurs boissons, car la répercussion de la taxe sur le prix les conduirait à perdre des ventes.

- 1) Qu'est-ce que la taxe soda ? Comment justifier sa mise en place ?
- 2) Expliquez la phrase soulignée.
- 3) A partir du tableau suivant, représentez graphiquement l'équilibre sur le marché du soda avant et après l'introduction de la taxe.

Prix du soda	Quantité demandée	Quantité offerte avant la taxe	Quantité offerte après la taxe
10	22	2	0
20	20	4	0
30	18	6	2
40	16	8	4
50	14	10	6
60	12	12	8
70	10	14	10
80	8	16	12
90	6	18	14
100	4	20	16

4) La taxe soda a-t-elle été efficace ? Justifiez votre réponse en comparant la quantité échangée avant et après la taxe.

# La socialisation

## Focus sur les notions et mécanismes essentiels

La **socialisation** est un processus au cours duquel un individu intègre les normes et les valeurs de la société dans laquelle il vit. C'est ainsi qu'il est construit, façonné par la société : il acquiert des manières d'être, de faire, de penser, situées socialement. En effet, tous les comportements d'un individu ne s'expliquent pas biologiquement : beaucoup relèvent d'un apprentissage **social**.

→ Les **valeurs** sont les principes qui orientent l'action des individus (exemple : le respect).

→ Les **normes** sont les règles de conduite, juridiques ou sociales, propres à une société (exemple : dire bonjour).

La socialisation se déroule de différentes manières : par **imitation** (suivre un modèle, imiter ses parents par exemple), par **injonction** (ordre ou demande explicite) ou encore par **interaction** (avec d'autres individus). Chaque individu est influencé **tout au long de la vie** par de multiples **instances de socialisation** : la famille, l'école, les médias, les groupes de pairs.

Attention à ne pas confondre la socialisation et l'éducation. L'éducation ne concerne qu'une période de la vie (enfance et adolescence) et s'opère majoritairement à travers des injonctions de la part des adultes, ce qui la distingue de la socialisation.

La socialisation n'est pas la même pour tous les individus : on dit qu'elle est **différenciée** selon le **milieu social** et selon le **genre** :

→ les conditions de socialisation d'un individu sont différenciées selon les ressources économiques, sociales et culturelles détenues par sa famille. Par exemple, les loisirs ne sont pas les mêmes entre les enfants de milieu populaire et les enfants de milieu favorisé.

→ les normes et les valeurs transmises, les comportements attendus, ne sont pas les mêmes selon qu'il s'agit d'une fille ou d'un garçon. Par exemple, on attend des garçons qu'ils soient virils tandis que les filles sont incitées à être attentionnées envers les autres. Cela tend à reproduire les inégalités dans de nombreux domaines de la vie sociale (métiers, tâches ménagères...).

## Réviser les notions

- |   |   |   |  |
|---|---|---|--|
| En recevant les invités, la mère de Paul leur fait la bise ; Paul fait de même.                             | • | • | Norme  |
| Pour Noël, Elena a reçu une panoplie de fée. Son frère a eu un déguisement de pompier.                      | • | • | Valeur   |
| La politesse.   | • | • | Instance de socialisation                          |
| Le samedi, les parents de Paul l'emmènent à la médiathèque. Son ami Rémy joue aux jeux vidéo avec son père. | • | • | Socialisation par imitation                        |
| Manger avec un couteau et une fourchette.   | • | • | Socialisation différenciée selon le milieu social. |
| Les amis du lycée.  | • | • | Socialisation différenciée selon le genre.         |

## Exercice 1 : Les instances de socialisation



.....  
.....



.....  
.....



.....  
.....



.....  
.....



.....  
.....



.....  
.....

1) En-dessous de chaque image, indiquez de quelle instance de socialisation il s'agit.

2) Donnez un exemple de norme ou de valeur pouvant être transmise par chaque instance.

## Exercice 2 : Repérez les 4 erreurs contenues dans ce texte et corrigez-les.

Tous les enfants ne grandissent pas dans le même milieu social mais ils sont socialisés de la même manière. Le fait que les enfants de milieu favorisé n'ont pas les mêmes goûts (en matière de loisirs par exemple) que les enfants de milieu populaire s'explique biologiquement. Les chances de réussir à l'école sont les mêmes pour tous. De même, la socialisation n'est pas différenciée entre les filles et les garçons.

## Les modes de scrutin

### *Focus sur les notions et mécanismes essentiels*

Un **mode de scrutin** est une règle adoptée lors des élections pour décompter les suffrages et désigner les élu(e)s. Les modes de scrutin diffèrent selon les élections et les pays. On distingue généralement le scrutin majoritaire et le scrutin proportionnel.

→ avec le scrutin **majoritaire**, le ou les sièges à pourvoir sont attribués au candidat (ou à la liste de candidats) ayant obtenu la majorité des voix. Il peut se faire à **un tour** (le candidat arrivé en tête est élu - mais cela n'existe pas en France) ou à **deux tours** (il faut la majorité *absolue* au premier tour pour être élu, sinon un deuxième tour est organisé et le candidat arrivé en tête est élu).

→ avec le scrutin **proportionnel**, les sièges sont répartis en fonction du pourcentage de voix obtenues.

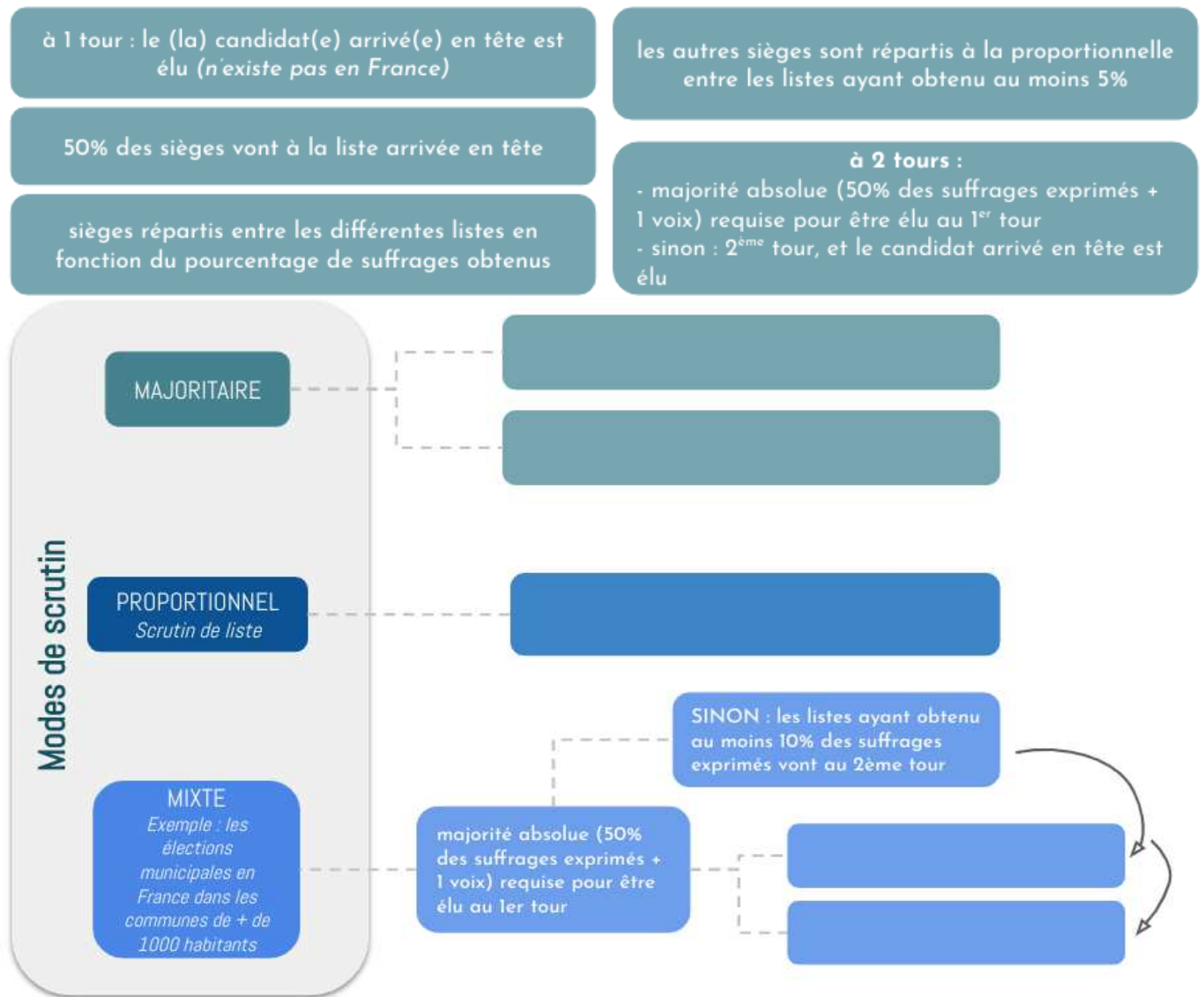
→ il existe aussi un mode de scrutin qui combine les deux premiers : c'est le scrutin **mixte**. C'est le cas des élections municipales dans les communes de plus de 1000 habitants en France : la liste arrivée en tête au deuxième tour obtient la moitié des sièges et le reste est réparti à la proportionnelle entre toutes les listes ayant obtenu au moins 5% (dont celle arrivée en tête).

Selon le mode de scrutin choisi, les résultats aux élections ne sont pas les mêmes. Le **scrutin proportionnel** permet de mieux représenter la **diversité** des opinions politiques des électeurs : il conduit à une répartition des sièges qui rend compte de la répartition des suffrages et donne la possibilité aux petits partis d'obtenir un siège. Mais il a tendance à favoriser une **instabilité** politique.

Le **scrutin majoritaire** est **moins représentatif** de la diversité des opinions politiques des électeurs, mais il permet de dégager une majorité **stable**.

## Réviser les notions

Complétez le schéma avec les cases proposées ci-dessous.



Exercice 1 : Complétez le tableau suivant à propos des élections françaises.

Elections	Municipales	Législatives	Présidentielle	Européennes
Qui élit-on ?				
Mode de scrutin (majoritaire, proportionnel, mixte ?)	Moins de 1000 habitants :			
	Plus de 1000 habitants :			
Fréquence				

## Exercice 2

Un lycée décide de mettre en place un conseil des élèves, comprenant **10 représentants**, ayant pour rôle de décider du menu de la cantine pour toute l'année scolaire. Les lycéens doivent voter pour l'un des trois partis qui se sont présentés, et dont les programmes sont les suivants :

- le **parti Vert** propose des repas entièrement bio, végétariens et avec des ingrédients d'origine locale
- le **parti Rouge** propose que les élèves puissent avoir la possibilité de manger des frites tous les jours
- le **parti Bleu** propose une ouverture sur le monde avec, chaque semaine, des spécialités culinaires d'un pays différent.

Sur les 1 000 élèves du lycée, 450 soutiennent le parti Vert, 326 le parti Rouge et 224 le parti Bleu. Tous ceux qui soutiennent le parti Bleu préfèrent le programme du parti Rouge à celui du parti Vert.

Différents modes de scrutin sont envisagés pour répartir les sièges. Complétez le tableau suivant en indiquant le résultat selon chaque mode de scrutin (aidez-vous éventuellement du schéma de l'exercice 1 !).

Mode de scrutin	Résultat des élections
Scrutin majoritaire à un tour	
Scrutin majoritaire à deux tours : les deux partis en tête au premier tour passent au second ; le parti majoritaire au deuxième tour est élu.	
Scrutin proportionnel	

## Des outils statistiques indispensables en SES

### Focus sur les pourcentages de répartition

Un pourcentage de répartition mesure l'importance d'un sous-ensemble par rapport à un ensemble plus grand auquel il appartient.

**Formule de calcul :**  $\frac{\text{Sous-ensemble}}{\text{Ensemble}} * 100$

**Exemple :** En 2018, selon l'Insee, la population française comptait 66 992 699 habitants. Parmi ces habitants, 34 598 168 étaient des femmes et 32 394 531 étaient des hommes.

L'ensemble est la population totale, le sous ensemble est la population des femmes ou la population des hommes.

Part des femmes =  $((34\,598\,168/66\,992\,699) * 100) = 51.6\%$

Part des hommes =  $((32\,394\,531/66\,992\,699) * 100) = 48.4\%$

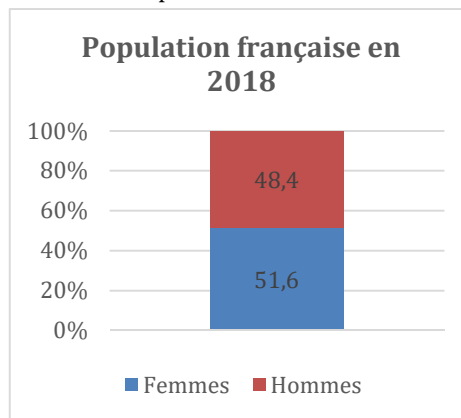
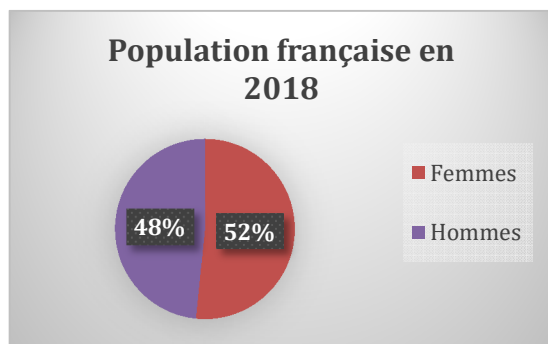
**Lecture :** En 2019, en France, selon l'Insee, sur 100 habitants, 51.6 environ étaient des femmes ou 48.4 environ étaient des hommes.

#### Remarques :

La somme des % de répartition est égale à 100% ( $51.6 + 48.4 = 100$ )

Les pourcentages de répartition sont compris entre 0 et 100.

Ils sont représentés graphiquement par des diagrammes de répartition :



### Exercice

Nombre de campings en France selon leur nombre d'étoiles au 1<sup>er</sup> janvier 2020

	Nombre de campings	En %
<b>Ensemble</b>	<b>8 312</b>	<b>100</b>
1 étoile	369	4.4
2 étoiles	1 821	
3 étoiles	2 543	30.6
4 étoiles	1 208	
5 étoiles	226	2.7
Non classé	2 145	25.8

Source : Insee

1) Complétez les deux cases vides du tableau.

2) Faites une phrase donnant la signification de la donnée entourée.

3) A l'aide des données, montrez qu'en France, les campings sont principalement de qualité moyenne.

## Focus sur les calculs permettant de mesurer une évolution dans le temps

### Le coefficient multiplicateur

Le coefficient multiplicateur (CM) permet de mesurer une évolution dans le temps :

Si VA est la valeur d'arrivée et VD la valeur de départ d'une grandeur, alors,

$$CM =$$

$$\frac{VA}{VD}$$

Exemple : Entre 1960 et 2019, selon le Ministère de l'Education nationale, le nombre de candidats admis à la session de juin du baccalauréat est passé de 59 287 à 665 900.

$$CM = 665\,900 / 59\,287 = 11.2$$

Lecture : Entre 1960 et 2019, le nombre de candidats admis au baccalauréat a été multiplié par 11.4. On peut aussi dire que le nombre de candidats admis au baccalauréat est 11.2 fois plus élevé en 2018 qu'en 1960.

**Remarque** : Le coefficient multiplicateur permet aussi de comparer deux valeurs une même année :

Exemple : En 2016, selon l'Insee, le salaire moyen annuel des moins de 25 ans était de 7480 € et celui des 40-49 ans était de 24 870 €.

$$CM = 24\,870 / 7\,480 = 3.3$$

Lecture : En 2016, le salaire moyen annuel des 40-49 ans était 3.3 fois supérieur à celui des moins de 25 ans.

### Le taux de variation

Le taux de variation (TV) permet de mesurer une évolution dans le temps :

Si VA est la valeur d'arrivée et VD la valeur de départ d'une variable, alors,

$$TV =$$

$$\frac{VA - VD}{VD} * 100$$

Nombre d'emplois d'employés (en milliers)

	1982	2017
Emplois d'employés	5 770	7 303

Source : Insee

Exemple : Pour mesurer l'évolution du nombre d'employés

$$TV = (7\,303 - 5\,770) / 5\,770 * 100 = 26.6\%$$

**Lecture** : Entre 1982 et 2017, le nombre d'employés a augmenté de 26.6%.

Lorsque le variable a diminué, **le taux de variation est négatif**.

Lorsque la variable étudiée a plus que doublé, **le taux de variation est supérieur à 100**.

**Remarque** : Lorsque la variable étudiée a diminué ou moins que doublé, il est préférable de calculer un coefficient multiplicateur. Inversement, lorsque la variable étudiée a plus que doublé, il est préférable de calculer un taux de variation.

## Les indices

Pour calculer des indices, on choisit une année de référence (année de base), à laquelle on affecte l'indice 100. Tous les autres indices de la série sont calculés en référence à cette année de base et permettent de mesurer l'évolution entre l'année de base et les autres années de la série.

	1980	1990	2000	2010	2019
Nombre de chômeurs en milliers	1 287	2 017	2 134	2 298	2 506
Indices	100	156.7	165.8	178.5	194.7

Source : Insee

Dans cet exemple, l'année de base est l'année 1980, son indice est de 100. Les autres indices montrent l'évolution du nombre de chômeurs entre 1980 et 2019.

**Formule de calcul :**

**Indice l'année n =**

$$\frac{\text{valeur de la variable l'année n}}{\text{valeur de la variable l'année de base}} * 100$$

Exemples : Indice en 1990 = (nombre de chômeurs en 1990 / nombre de chômeurs en 1980) \* 100

$$\text{Indice en 1990} = (2\,017 / 1\,287) * 100 = 156.7$$

$$\text{Indice en 2000} = (2\,134 / 1\,287) * 100 = 165.8...$$

**Lecture des indices :**

Pour lire les indices, il faut les transformer en taux de variation (TV) ou en coefficient multiplicateur (CM) :

$$\text{TV} = \text{Indice} - 100$$

Exemple : TV = 156.7 - 100 = 56.7%. Entre 1980 et 1990, le nombre de chômeurs a augmenté de 56.7%

$$\text{CM} = \text{Indice}/100$$

Exemple : CM = 194.7 / 100 = 1.947. Entre 1980 et 2019, le nombre de chômeurs a été multiplié par 1.9.

### Exercice 1 Reliez les bonnes affirmations à chaque indicateur

		<ul style="list-style-type: none"><li>• VA/VD</li></ul>
		<ul style="list-style-type: none"><li>• Son unité est le %</li></ul>
Taux de variation	•	<ul style="list-style-type: none"><li>• Peut être négatif</li><li>• <math>((VA-VD)/VD)*100</math></li><li>• Se calcule lorsque la variable a diminué ou moins que doublé</li></ul>
Coefficient multiplicateur	•	<ul style="list-style-type: none"><li>• Se lit après avoir été transformé en TV ou CM</li><li>• <math>(VA/VD) * 100</math></li></ul>
Indices	•	<ul style="list-style-type: none"><li>• Se lit avec «a été multiplié par » ou « est x fois supérieur à »</li></ul>
	•	<ul style="list-style-type: none"><li>• Se calcule lorsque la variable étudiée a plus que doublé</li></ul>

## Exercice 2 Calculer des taux de variation et coefficients multiplicateurs

Evolution des recettes du secteur du tourisme en France entre 1980 et 2018 (en milliards d'euros)

	1980	1990	2000	2018
Recettes annuelles du secteur du tourisme	6.1	15.9	35.7	55.5

Source : Insee

1) Calculez un taux de variation ou un coefficient multiplicateur pour mesurer l'évolution des recettes du tourisme entre 1980 et 2018. Vous devez choisir le calcul le plus approprié et faire une phrase donnant la signification de votre résultat.

2) Calculez un taux de variation ou un coefficient multiplicateur pour mesurer l'évolution des recettes du tourisme entre 2000 et 2018. Vous devez choisir le calcul le plus approprié et faire une phrase donnant la signification de votre résultat.

## Exercice 3 Calculer et lire des indices

Nombre d'étudiants inscrits dans l'enseignement supérieur depuis 1960 (en milliers)

	1970	1980	1990	2000	2010	2020 (projection)
Nombre d'étudiants en milliers	851	1 181	1 717	2 160	2 319	2 630

Champ : France métropolitaine + DOM

Source : Ministère de l'Education nationale.

1) Faites une phrase donnant la signification de la donnée entourée.

2) Transformez cette série en indices base 100 en 1980 et complétez le tableau ci-dessous :

	1970	1980	1990	2000	2010	2020 (projection)
Indices du nombre d'étudiants (base 100 en 1970)						

3) A partir de la série d'indices, répondez aux questions suivantes :

a- Mesurez l'évolution en % du nombre d'étudiants entre 1970 et 1980.

b- Par combien a été multiplié le nombre d'étudiants entre 1980 et 2020 ?

4) Mesurez l'évolution en % du nombre d'étudiants entre 1980 et 1990.

## Corrigés

### La démarche de l'économiste, du sociologue et du politiste

#### Exercice 1 :

1) Réponse a

3) Réponse b

5) Réponse b

2) Réponse c

4) Réponse b

6) Réponse a

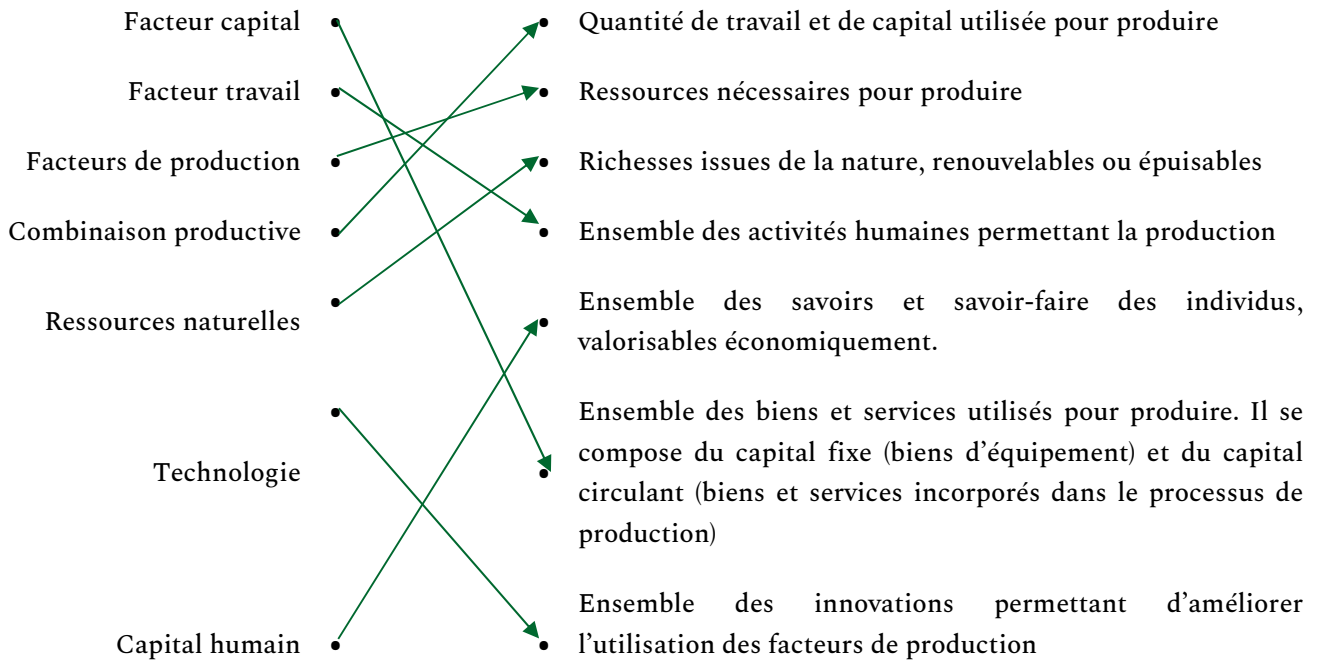
#### Exercice 2 :

	Causalité	Coïncidence	Variable cachée
Plus le prix des pommes baisse, plus leur demande augmente.	X		
Plus la consommation de chocolat augmente dans un pays, plus le nombre de prix Nobel augmente.			X Le niveau de développement du pays
Plus on consomme de la margarine, plus le taux de divorce augmente aux Etats-Unis.		X	
Plus le nombre de vente de pelles à déneiger augmente, plus les fermetures (temporaires) d'école augmentent.			X La météo
Plus le revenu est important, plus l'espérance de vie est élevée.	X		
Dans les régions où les ventes de lunettes de soleil sont fortes, les ventes de glaces sont élevées.			X La météo
Plus la taille des pieds est grande, moins il y a de fautes d'orthographe dans les dictées.			X L'âge

## Comment l'entreprise produit-elle?

### Révisez les notions

#### 1) Reliez chaque terme à sa définition :



2) Four à pizza (facteur capital : capital fixe) ; boîtes à pizza (facteur capital : capital circulant) ; eau (ressource naturelle) ; pizzaiolo (facteur travail).

3)

Des ciseaux : facteur capital (capital fixe)

Un coiffeur : facteur travail

De l'eau : ressource naturelle

Des cartons : facteur capital (capital circulant)

De l'électricité : ressource naturelle

Des fauteuils : facteur capital (capital fixe)

Du personnel de nettoyage : facteur travail

Du shampoing : facteur capital (capital circulant)

## Exercice 1

1)

	Coût du facteur travail	Coût du facteur capital	Coût des facteurs de production
Ingénieur Dupont	1000	1800	2800
Ingénieur Durand	800	2160	2960
Ingénieur Martin	1000	3600	4600
Ingénieur Paul	500	2700	3200

2) La combinaison de l'ingénieur Dupont sera retenue, car il s'agit de la combinaison la moins onéreuse.

3) Nous pouvons éliminer immédiatement la proposition de l'ingénieur Martin car elle nécessite à la fois plus de facteur travail et plus de facteur capital que toutes les autres.

## Exercice 2

	Nombre de caissiers	Coût mensuel d'un salarié	Nombre de caisse	Coût mensuel de la caisse	Coût de la combinaison productive
<b>Combinaison 1</b> (caisse traditionnelle)	8	1700€	8	1000€	$13600 + 8000 = 21600$ €
<b>Combinaison 2</b> (caisse automatique)	1	1700€	8	1500€	$1700 + 12000 = 13700$ €

1) La technologie est l'ensemble des innovations permettant d'améliorer l'utilisation des facteurs de production. Dans cette situation, elle est représentée par l'invention des caisses automatiques qui permettent de produire plus efficacement que les caisses traditionnelles.

2) Voir tableau.

3) Le supermarché choisira la deuxième combinaison qui est moins onéreuse que la première.

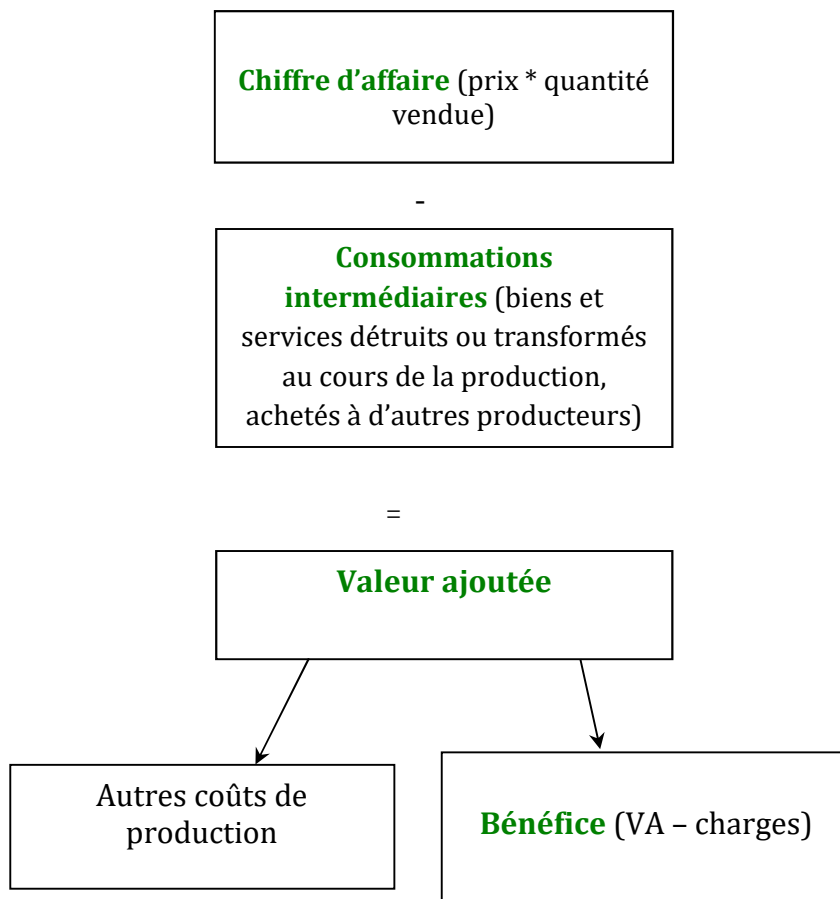
## Comment mesurer la richesse créée par une entreprise?

### Réviser les notions

1)

	Vrai ou faux ?	Justification
La richesse réellement créée par une entreprise se mesure par le chiffre d'affaires.	Faux	La richesse réellement créée par une entreprise se calcule par la valeur ajoutée qui déduit de la production le coût des consommations intermédiaires.
La valeur ajoutée se calcule en multipliant le prix de vente par les quantités vendues.	Faux	Le chiffre d'affaires se calcule de cette manière. Pour obtenir la valeur ajoutée, il faut y déduire les consommations intermédiaires.
Le bénéfice correspond à ce qui revient à l'entreprise une fois payés l'ensemble des coûts liés à la production.	Vrai	Le bénéfice est la part de la valeur ajoutée qui revient à l'entreprise.
Le bénéfice d'une entreprise peut diminuer alors même que son chiffre d'affaires augmente.	Vrai	Cela peut arriver si les charges supportées par l'entreprise augmentent plus vite que son chiffre d'affaires.

2)



## Exercice 1

- 1) Le chiffre d'affaires pour la vente d'un sac à dos est de 50€ ( $50 * 1 = 50$ ).
- 2) Les consommations intermédiaires s'élèvent à 14€ ( $6 + 3 + 0,3 + 0,5 + 1,5 + 2,7 = 14$ ).
- 3) La valeur ajoutée pour la production d'un sac à dos est de 36€ ( $50 - 14 = 36$ ).
- 4) Le bénéfice s'élève à 30€ par sac à dos ( $36 - 6 = 30$ ).

## Exercice 2

- 1) La première année, le chiffre d'affaires réalisé par cette entreprise a été de 125 000€ (somme des ventes réalisées sur l'année).
- 2) Cette année, la valeur ajoutée a été de 70 000€ ( $125\ 000 - 55\ 000 = 70\ 000$ ).
- 3) Le bénéfice a été de 47 500€ ( $70\ 000 - 22\ 500 = 47\ 500$ ).

## Le PIB et ses limites

### Réviser les notions

- 1) **Faux.** C'est la somme des valeurs ajoutées.
- 2) **Faux.** La production d'une entreprise française dans un pays étranger n'entre pas en compte dans le calcul du PIB français.
- 3) **Vrai.**
- 4) **Faux.** C'est un travail domestique, donc il n'entre pas en compte dans le calcul du PIB.

### Exercice 1 :

1) Additionner les chiffres d'affaires revient à compter plusieurs fois les mêmes productions. En effet, les productions des uns sont les consommations intermédiaires des autres : la farine est comprise dans la valeur du pain, le pain est compris dans celle des sandwiches.

Pour connaître la valeur de la production du pays, il faut additionner les valeurs ajoutées, ce qui permet de prendre en compte uniquement la richesse réellement créée par les agents économiques.

2) Le PIB est la somme des valeurs ajoutées. En complétant le tableau, on en déduit que le PIB de ce pays est de 8000 euros.

	Jacques	Leïla	Louise	Total
Chiffre d'affaires	2 000 €	4 500 €	8 000 €	14 500 €
Consommations intermédiaires	0 €	2 000 €	4 500 €	6 500 €
Valeur ajoutée	2 000 €	2 500 €	3 500 €	8 000 €

### Exercice 2 :

1) En 2016, selon la World inequality database, l'Arabie Saoudite et l'Islande ont un PIB par habitant relativement similaire, autour de 58 000 €.

2) En 2016, selon la **World inequality database**, les 10 % les plus aisés détenaient à eux seuls **62,2 %** du revenu national en Arabie Saoudite. Les 90% restants se partageaient **37,8% (100 - 62,2)** du revenu national.

3) En effet, plus de 60% du revenu national sont accaparés par les 10% les plus riches en Arabie Saoudite, contre environ un quart seulement en Islande.

4) L'Arabie Saoudite et l'Islande ont un niveau de PIB par habitant **similaire** mais les richesses sont bien plus **inégalement** réparties en Arabie Saoudite. Le PIB par habitant est une **moyenne** qui lisse les écarts de revenus entre les plus riches et les plus pauvres au sein du pays. C'est un indicateur qui peut donc dissimuler de fortes **inégalités** de revenus.

# La croissance économique

## Réviser les notions

- 1) La croissance économique a commencé à décoller **aux alentours de 1850**.
- 2) Les “Trente Glorieuses” désignent une période de **forte** croissance économique.
- 3) L'évolution historique de la croissance économique **n'a pas été la même** partout dans le monde.
- 4) Il existe une corrélation **positive** entre la croissance économique et l'émission de gaz à effet de serre, **avec** lien de causalité.

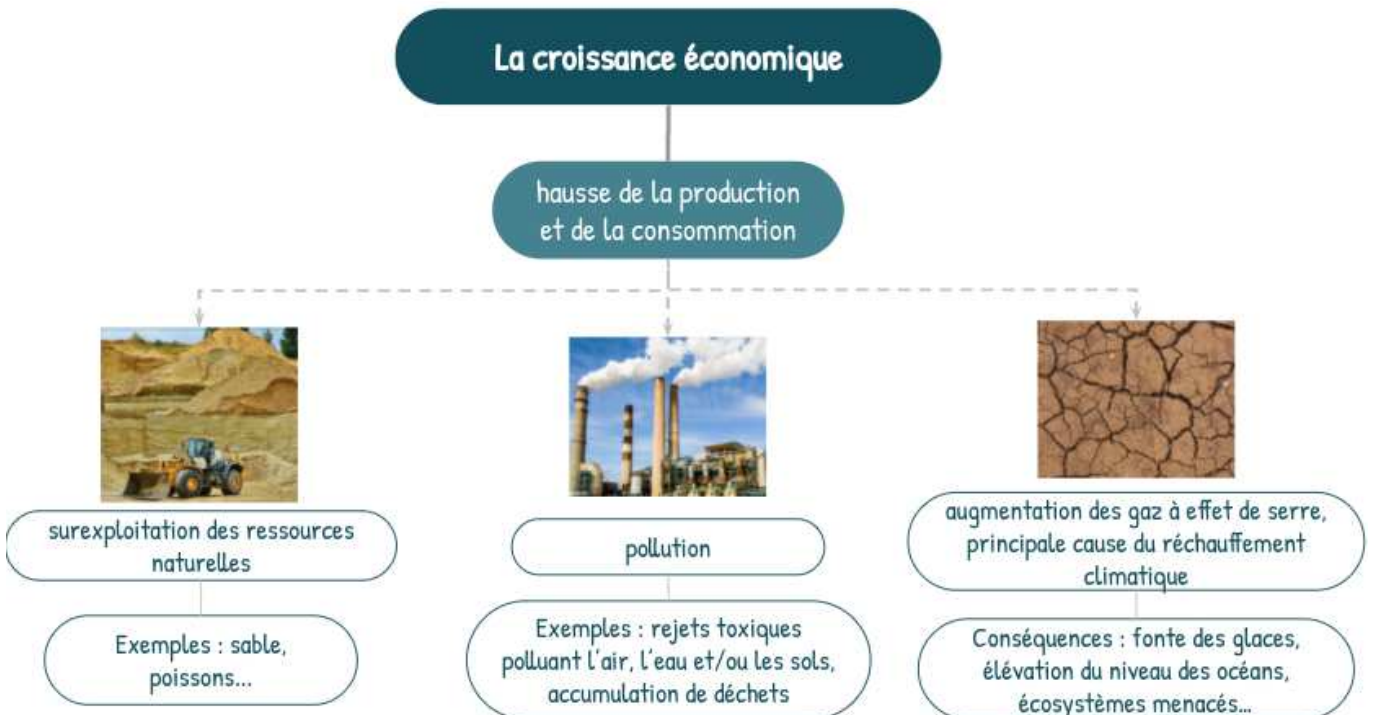
## Exercice 1 :

- 1) Le PIB du pays a augmenté de 1,9% entre 2016 et 2017.
- 2) On applique la formule du taux de variation.

	2016	2017	2018	2019
PIB (en milliards d'euros)	1 800	1 835	1 880	1 900
Croissance annuelle		1,9 %	2,45 %	1,06%

- 3)
  - a. La croissance économique a été la plus forte en 2018.
  - b. La croissance économique a ralenti en 2019.

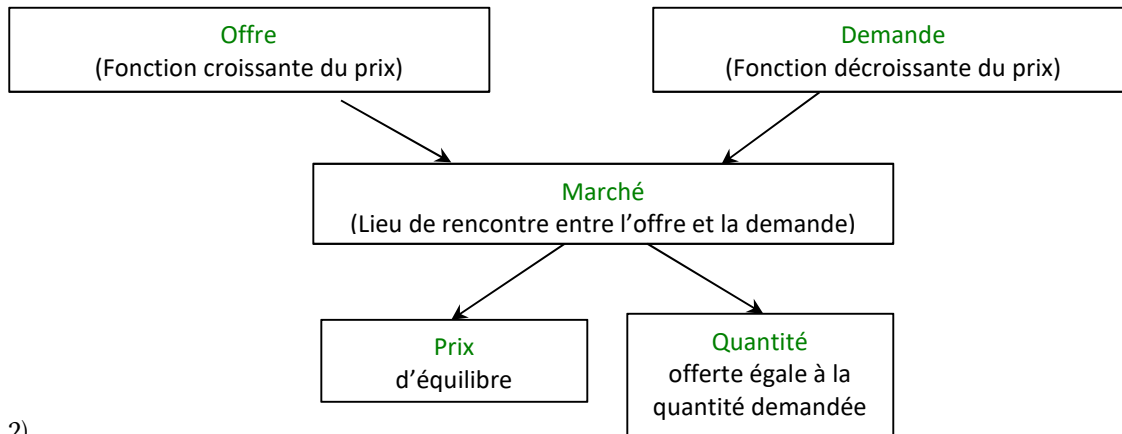
## Exercice 2 :



# Le marché et son équilibre

## Réviser les notions

1)

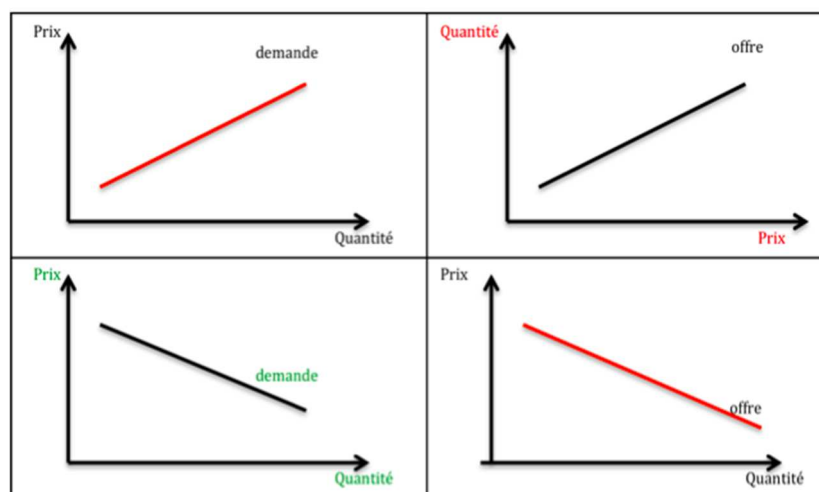


2)

	D'après la loi de la demande, la quantité demandée ....	D'après la loi de l'offre, la quantité offerte ...
Le prix du café augmente de 2€	<b>baisse</b>	<b>augmente</b>
Le prix du pétrole diminue de 3%	<b>augmente</b>	<b>baisse</b>
Le prix du cacao est multiplié par 2	<b>baisse</b>	<b>augmente</b>

3) La seule représentation graphique correcte est celle située en bas à gauche. Erreurs :

- Sur le graphique en haut à gauche, la droite de demande est croissante en fonction du prix (or, d'après la loi de la demande, la quantité demandée diminue à mesure que le prix augmente)
- Sur le graphique en haut à droite, la quantité et le prix sont inversés
- Sur le graphique en bas à droite, la droite d'offre est décroissante en fonction du prix (or, d'après la loi de l'offre, la quantité offerte diminue à mesure que le prix augmente)

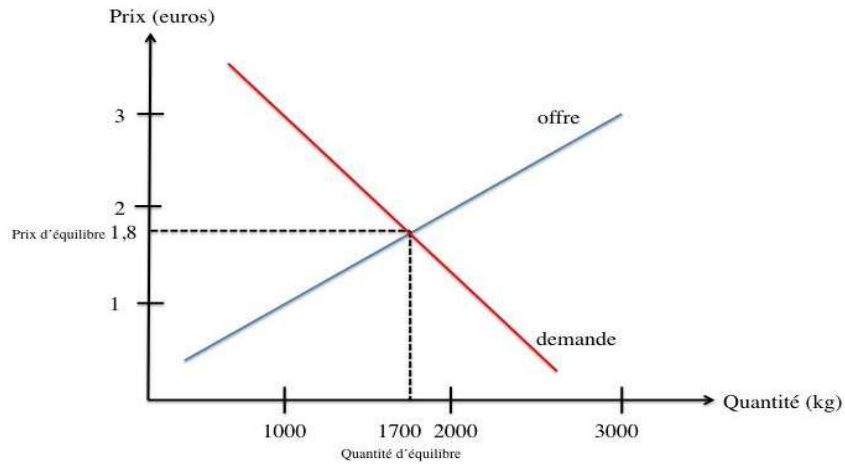


### Exercice 1

Offre (en kg)	Demande (en kg)	Prix (en euros)
3000	1000	3
2000	1650	2
1700	1700	1,8
1000	2150	1
700	2500	0,8

1) Voir tableau.

2)



3) L'équilibre sur le marché de la salade est atteint pour un prix de 1,8€. Pour ce prix, la quantité échangée est de 1700 kg de salade.

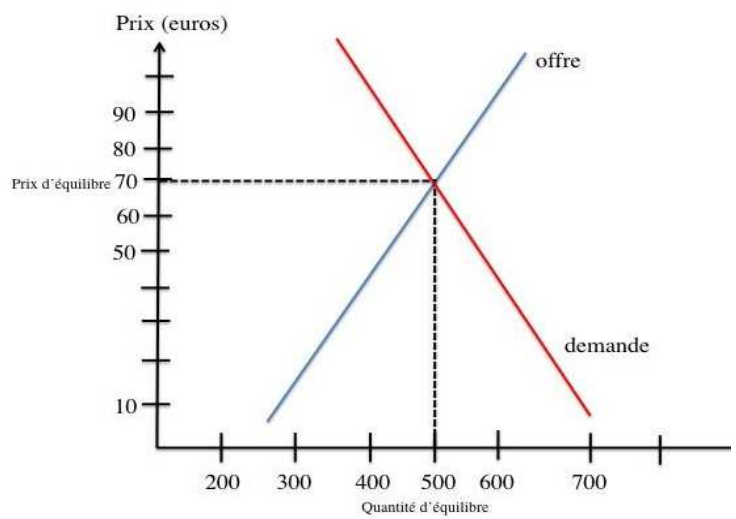
### Exercice 2

1) Les offreurs sont les acteurs A, D et F (leurs intentions de vente augmentent à mesure que le prix augmente). Les demandeurs sont les acteurs B, C et E (leurs intentions d'achat diminuent à mesure que le prix augmente).

2)

Prix	Demande	Offre
50	700	270
60	500	350
70	500	500
80	350	600
90	300	620

4)

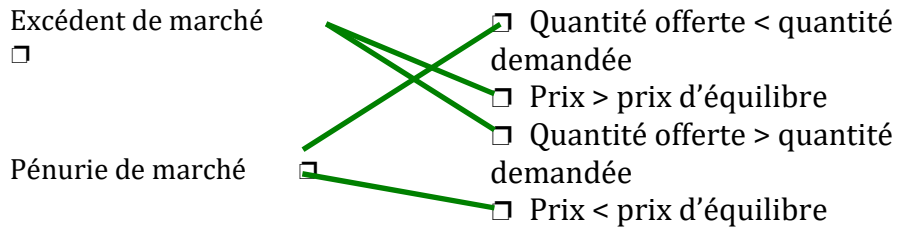


3) Le prix d'équilibre est de 70 euros. La quantité échangée est de 500 produits.

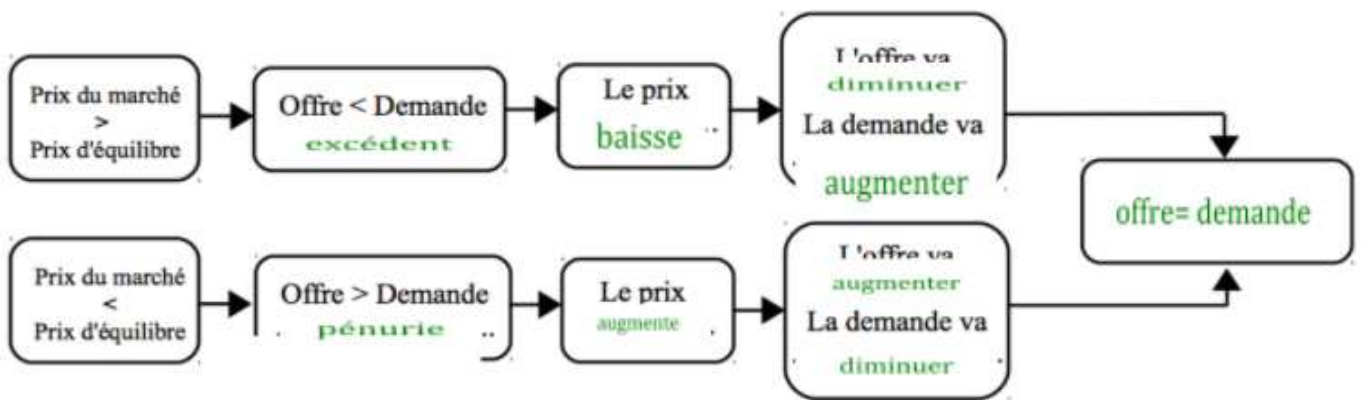
# Les mécanismes autorégulateurs du marché

## Réviser les notions

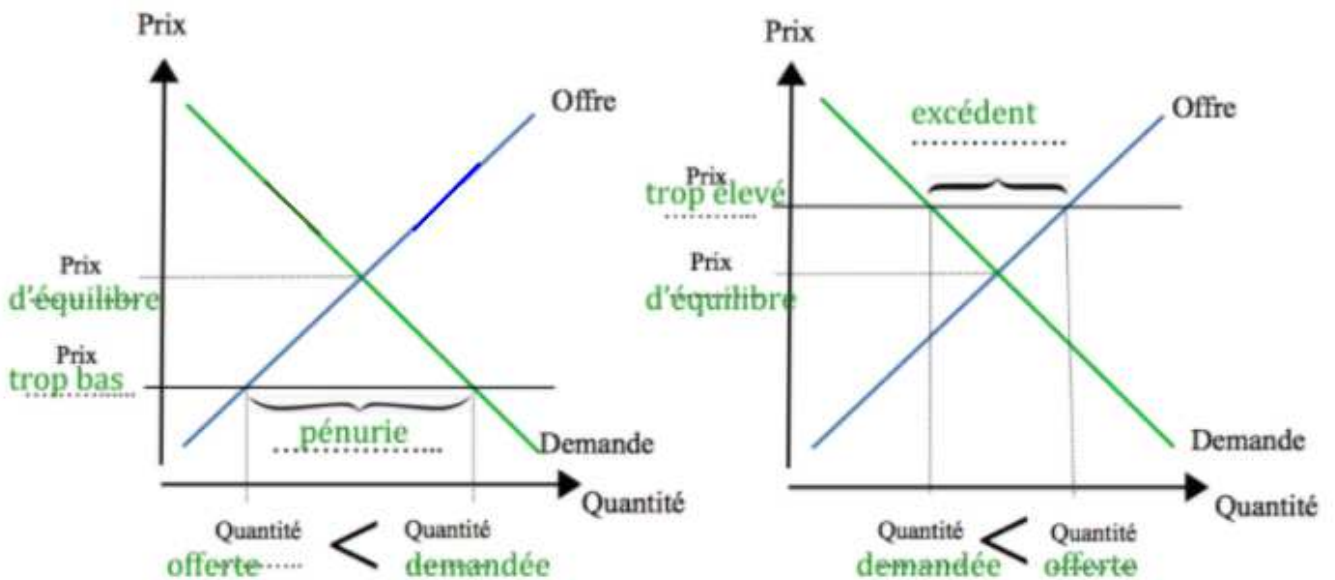
1)



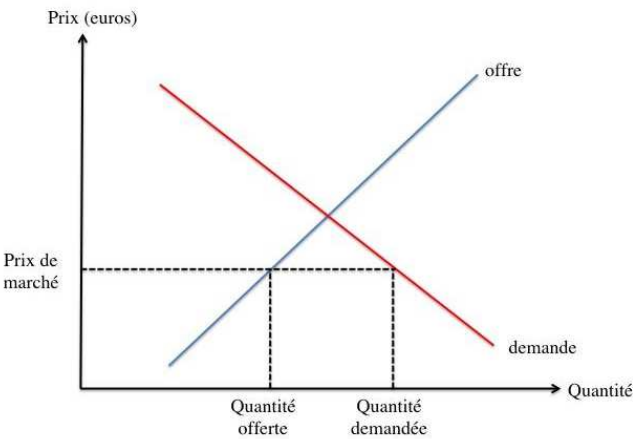
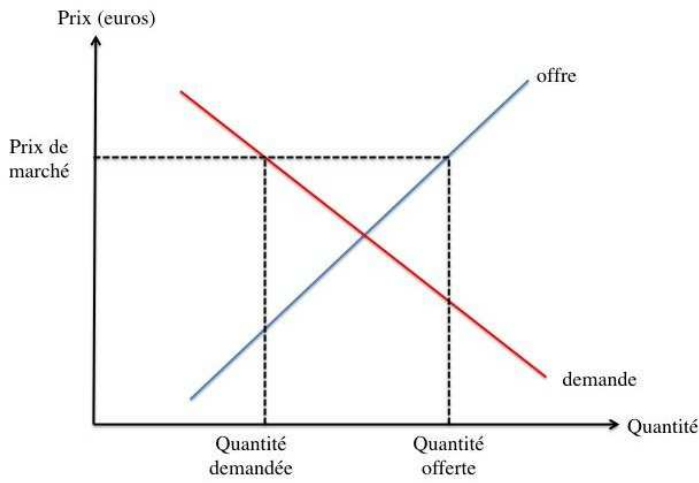
2)



3)

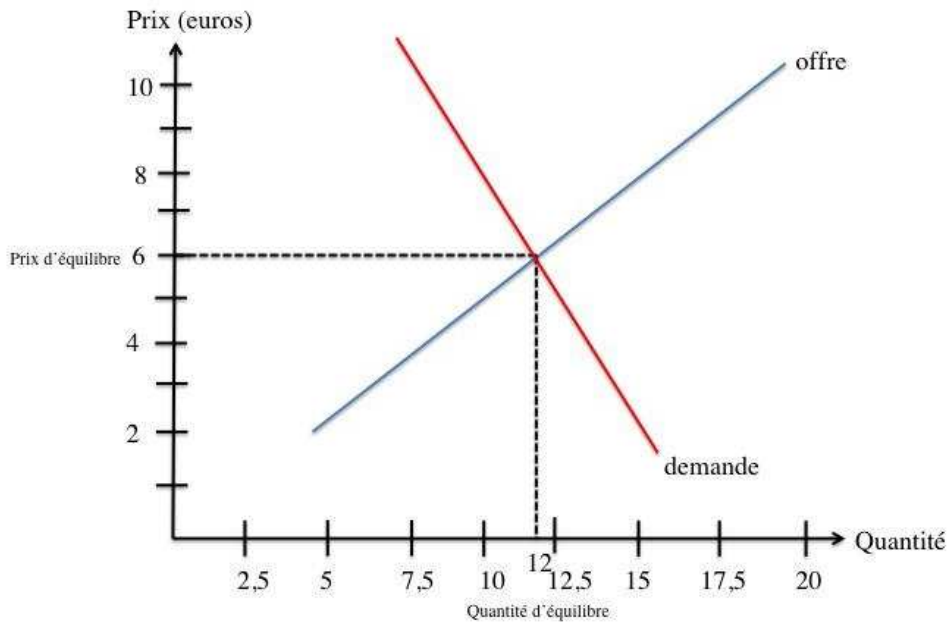


## Exercice 1

	Type de déséquilibre (pénurie / excédent)	Réaction du prix de marché (le prix baisse / le prix augmente)
Pendant la Saint Valentin, impossible de trouver des roses chez aucun fleuriste !	pénurie	le prix augmente
Cet hiver, les producteurs de pommes de terre se sont retrouvés avec des montagnes en trop dans leurs hangars	excédent	le prix baisse
	<p>Le prix de marché est trop bas. Par conséquent, la quantité offerte est inférieure à la quantité demandée : il s'agit d'une pénurie</p>	Le prix augmente
Paul a ouvert une pizzeria devant le lycée mais il n'a aucun client !	excédent	Le prix baisse
Pendant la canicule de l'été dernier, impossible de trouver des glaces à la plage	pénurie	Le prix augmente
	<p>Le prix de marché est trop élevé. Ainsi, la quantité offerte est supérieure à la quantité demandée : il s'agit d'un excédent</p>	Le prix baisse

## Exercice 2

1)



- 2) L'équilibre est atteint lorsque le prix est égal à 6€ le kg de pêches. La quantité échangée est de 12 kg de pêches.
- 3) Un prix fixé à 2€ le kg de pêche conduit à une pénurie de pêches. La quantité de pêches demandée par les consommateurs pour ce prix (16kg) est en effet supérieure à la quantité de pêches offertes (4 kg).
- 4) Le prix de marché va augmenter, ce qui va conduire à une diminution de la demande de pêches et à une hausse de l'offre de pêches. Une fois le prix de 6€ le kg de pêches atteint, l'offre sera égale à la demande.

## Les conséquences d'une taxe sur le marché

### Réviser les notions

1)

L'introduction d'une taxe conduit à une **augmentation** du prix pour le consommateur. Par conséquent, la demande **diminue** et les producteurs vont devoir **réduire** leur niveau de production. On constate qu'à cette nouvelle quantité échangée correspond un nouveau prix reçu par le producteur **inférieure** au prix d'équilibre. Le montant de la taxe est la différence entre le prix payé avec la taxe par le **consommateur** et le prix reçu par le **producteur**.

2)

- une hausse du prix payé par les consommateurs
- une baisse du prix payé par les consommateurs
- une hausse de la quantité échangée
- une baisse de la quantité échangée

### Exercice 1

1) Avant l'instauration de la taxe, le prix d'équilibre est de 70€ le litre de pesticide. Pour ce prix, la quantité échangée est de 500 litres.

2) La taxe est fixée à environ 40€ le litre.

3) Après l'instauration de la taxe, le prix d'équilibre est d'environ 90€ le litre, tandis que la quantité échangée est d'environ 425 litres.

4) La taxe a pour conséquence une hausse du prix et une diminution de la quantité de ce pesticide échangée. Cela répond à l'objectif recherché qui est une diminution de l'usage de ce pesticide.

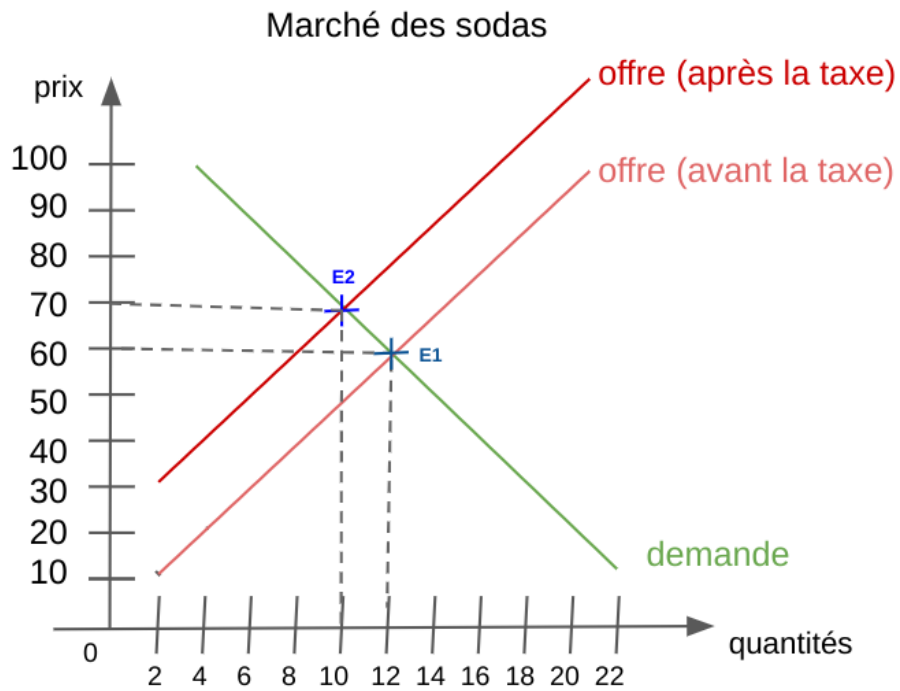
### Exercice 2

1) C'est un prélèvement monétaire effectué sur les ventes de boissons sucrées ayant pour but de réduire la teneur en sucre des sodas et la quantité de soda consommée.

2) La taxe a pour objectif d'inciter les consommateurs à acheter moins de sodas, afin de lutter contre l'obésité et autres problèmes de santé associés à leur consommation.

On parle de taxe comportementale puisqu'elle est mise en place pour inciter les individus à modifier leur comportement.

3)



4) Après l'instauration de la taxe, on constate que le prix d'équilibre a augmenté (passant de 60€ à 70€ par hectolitre) et que la quantité d'équilibre a diminué (passant de 12 000 d'hectolitres à 10 000 hectolitres échangés). On peut donc dire que la taxe a été efficace.

# La socialisation

## Réviser les notions

- En recevant les invités, la mère de Paul leur fait la bise ; Paul fait de même → socialisation par imitation
- Pour Noël, Elena a reçu une panoplie de fée. Son frère a eu un déguisement de pompier → socialisation différenciée selon le genre.
- La politesse → valeur
- Le samedi, les parents de Paul l'emmènent à la médiathèque. Son ami Rémy joue aux jeux vidéo avec son père → socialisation différenciée selon le milieu social
- Manger avec un couteau et une fourchette → norme
- Les amis du lycée → instance de socialisation

## Exercice 1 :



Les parents

Exemple de norme transmise : les règles de politesse comme dire bonjour, merci, etc.



Les médias

Exemple de norme transmise : des manières de parler, de s'habiller



Les groupes de pairs

Exemple de norme transmise : des normes vestimentaires



L'école

Exemple de norme transmise : lever la main avant de parler



Le travail

Exemple de valeur transmise : le respect de la hiérarchie



Les loisirs

Exemples de valeurs transmises : le respect d'autrui, le partage

## Exercice 2 :

Tous les enfants ne grandissent pas dans le même milieu social ~~mais ils sont socialisés~~ (1) de la même manière. Le fait que les enfants de milieu favorisé n'ont pas les mêmes goûts (en matière de loisirs par exemple) que les enfants de milieu populaire s'explique ~~biologiquement~~ (2). Les chances de réussir à l'école ~~sont~~ (3) les mêmes pour tous. De même, la socialisation ~~n'est pas différenciée~~ (4) entre les filles et les garçons.

(1) et ils ne sont pas socialisés

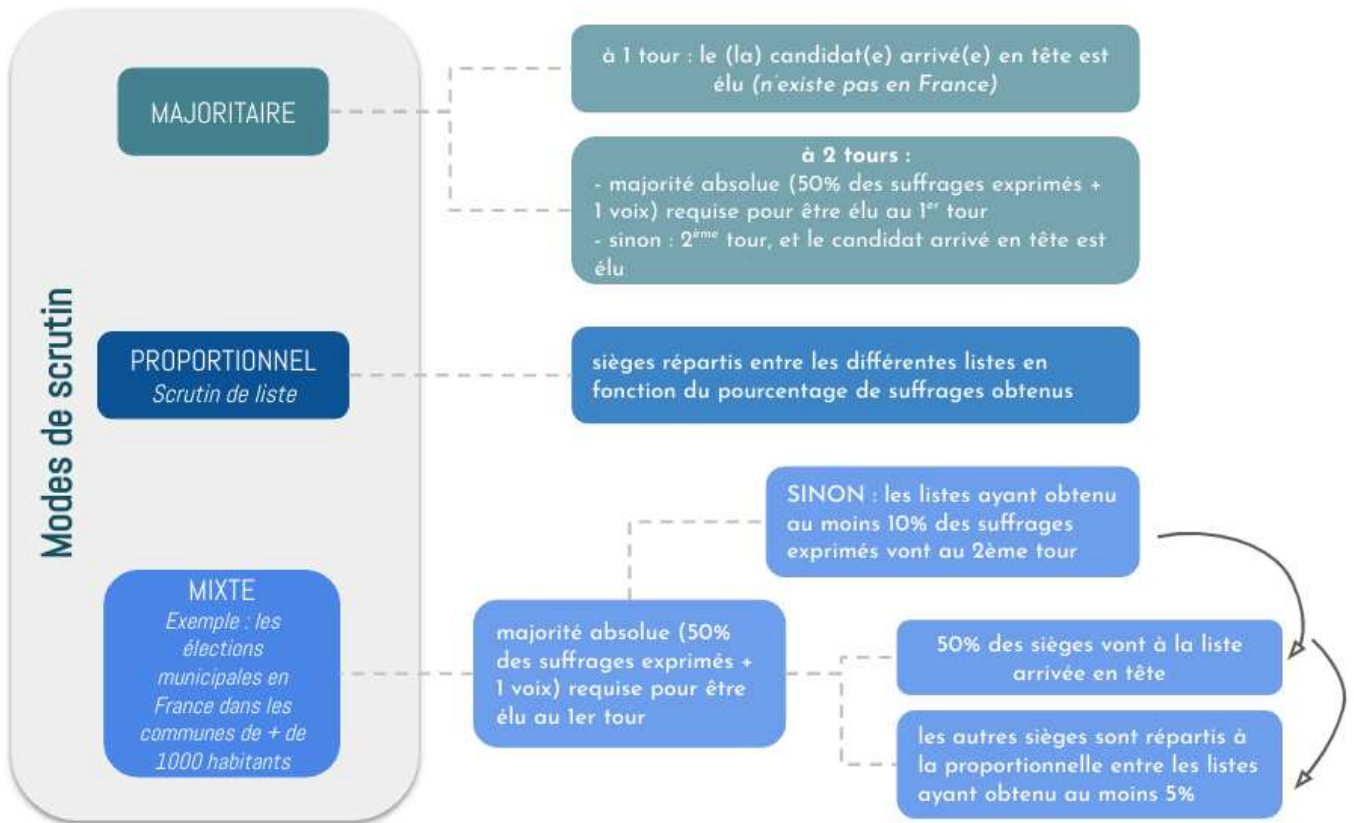
(3) ne sont pas les mêmes

(2) socialement / par la socialisation

(4) est différencié

## Les modes de scrutin

### Exercice 1 :



### Exercice 2 :

Elections	Municipales	Législatives	Présidentielle	Européennes
Qui élit-on ?	les conseillers municipaux (qui élisent le ou la maire ensuite)	les députés	le président de la République	les eurodéputés français
Mode de scrutin (majoritaire, proportionnel, mixte ?)	Moins de 1000 habitants : majoritaire	majoritaire	majoritaire	proportionnel
	Plus de 1000 habitants : mixte			
Fréquence	tous les 6 ans	tous les 5 ans	tous les 5 ans	tous les 5 ans

### Exercice 3 :

Mode de scrutin	Résultat des élections
<b>Scrutin majoritaire à un tour</b>	<b>Le parti Vert obtient tous les sièges.</b>
<b>Scrutin majoritaire à deux tours</b> : les deux partis en tête au premier tour passent au second ; le parti majoritaire au deuxième tour est élu.	<b>Le parti Rouge obtient tous les sièges.</b> Explication : le parti Vert et le parti Rouge sont au 2ème tour. Mais tous ceux qui soutiennent le parti Bleu préfèrent le programme du parti Rouge à celui du parti Vert. Donc le parti Rouge obtient 550 voix (224 + 326). Le parti Vert a 450 voix. C'est donc le parti Rouge qui l'emporte.
<b>Scrutin proportionnel</b>	<b>5 sièges pour le parti Vert, 3 sièges pour le parti Rouge, 2 sièges pour le parti Bleu.</b> Explication : <ul style="list-style-type: none"><li>- le parti Vert a obtenu 45% des voix (<math>450 / 1000 = 0,45 = 45\%</math>) <math>\Rightarrow</math>il obtient <b>5 sièges</b> (<math>0,45 \times 10 = 4,5</math> donc 5 en arrondissant à l'unité supérieure)</li><li>- le parti Rouge a obtenu 33% des voix (<math>326 / 1000</math>) <math>\Rightarrow</math>il obtient <b>3 sièges</b> (<math>0,33 \times 10</math>)</li><li>- le parti Bleu a obtenu 22% des voix (<math>224 / 1000</math>) <math>\Rightarrow</math>il obtient <b>2 sièges</b> (<math>0,22 \times 10</math>)</li></ul>

$\Rightarrow$  **On constate que les résultats aux élections ne sont pas les mêmes selon le mode de scrutin choisi.**

## Des outils statistiques indispensables en SES

### Les pourcentages de répartition

#### Exercice :

1)

	Nombre de campings	En %
<b>Ensemble</b>	<b>8 312</b>	<b>100</b>
1 étoile	369	4.4
2 étoiles	1 821	<b>21.9</b>
3 étoiles	2 543	<b>30.6</b>
4 étoiles	1 208	<b>14.5</b>
5 étoiles	226	2.7
Non classé	2 145	25.8

Détail des calculs :

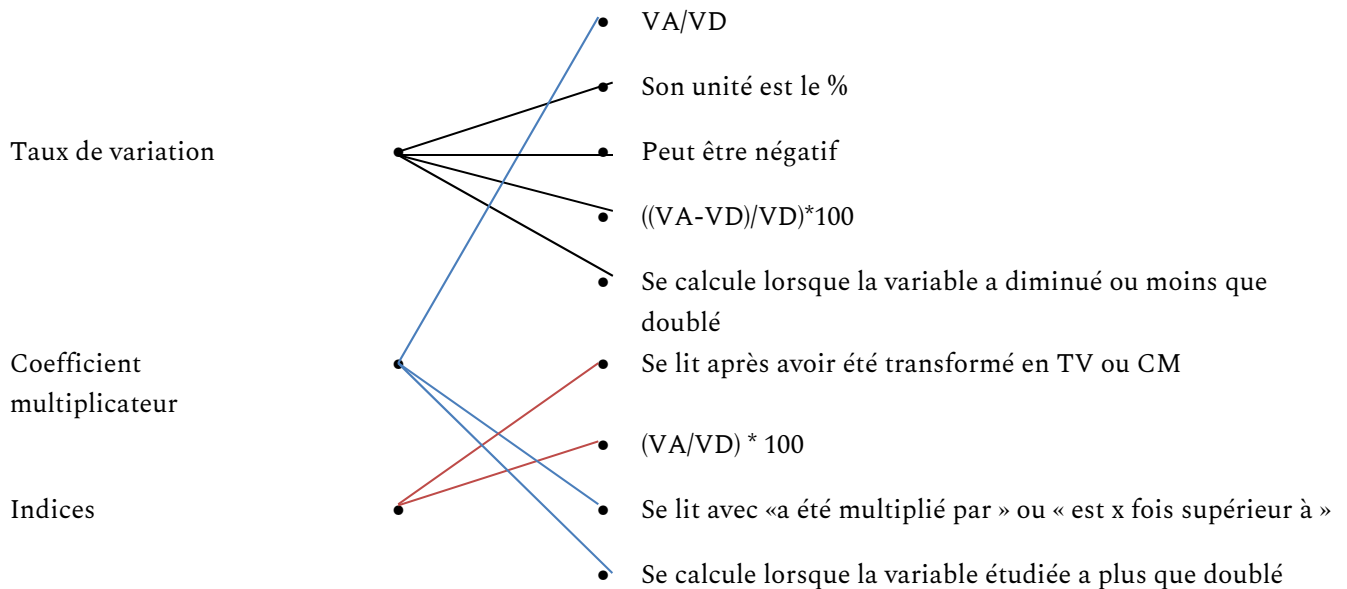
(Nombre de campings 2 étoiles / nombre total de campings) \* 100 = (1821/8312)\*100 = 21.9%

(Nombre de campings 4 étoiles / nombre total de campings) \* 100 = (1208/8312)\*100 = 14.5%

2) Le 1<sup>er</sup> janvier 2020, en France, selon l'Insee, sur 100 campings, 30.9 étaient des campings 3 étoiles.

### Les calculs permettant de mesurer une évolution dans le temps

#### Exercice 1



## Exercice 2

1) Entre 1980 et 2018, les recettes ont plus que doublé donc il est préférable de calculer un coefficient multiplicateur.

$$55.5/6.1 = 9$$

Entre 1980 et 2018, les recettes du secteur du tourisme en France ont été multipliées par 9.

2) Entre 2000 et 2018, les recettes ont moins que doublé donc il est préférable de calculer un taux de variation.

$$((55.5-35.7)/35.7)*100= 55.5\%$$

Entre 2000 et 2018, les recettes du secteur du tourisme en France ont augmenté de 55.5%.

## Exercice 3

1) En 1970, en France métropolitaine et DOM, 851 000 étudiants étaient inscrits dans l'enseignement supérieur.

2) Transformez cette série en indices base 100 en 1980 et complétez le tableau ci-dessous :

	1970	1980	1990	2000	2010	2020 (projection)
Indices du nombre d'étudiants (base 100 en 1970)	100	138.8 $(1181/851) * 100$	201.8 $(1717/851)*100$	253.8 $(2160/851)*100$	272.5	309.0

3)

a.  $138.8 - 100 = 38.8\%$  Entre 1970 et 1980, le nombre d'étudiants inscrits dans le supérieur a augmenté de 38.8%.

Il est préférable de transformer l'indice en TV car l'augmentation est faible.

b.  $309/100 = 3.1$  Entre 1970 et 2020, le nombre d'étudiants inscrits dans le supérieur a été multiplié par 3.1.

Il est préférable de transformer l'indice en CM car l'augmentation est importante.

4) Attention, l'année 1980 n'est pas l'année de base !

A partir des indices, on pourra seulement dire qu'entre 1980 et 1990, l'indice du nombre d'étudiants inscrits dans le supérieur, base 100 en 1980, a augmenté de 63 points (201.8-138.8).

Ou alors, il faut calculer un taux de variation à partir des données en milliers :  $((1717-1181)/1181)*100 = 45.4$ . Entre 1980 et 1990, le nombre d'étudiants inscrits dans le supérieur a augmenté de 45.4%.